



Relatório de
SUSTENTABILIDADE

2022



SE É TEUTO,
É DE CONFIANÇA

Sumário

04 MENSAGEM DO PRESIDENTE

05 APRESENTAÇÃO DO RELATÓRIO

03 LABORATÓRIO TEUTO

- 06 Perfil Institucional
- 07 Atuação no Brasil
- 08 Posicionamento
- 09 Iniciativas Externas
- 10 Gestão da Qualidade
- 11 Principais Produtos
- 12 Estratégia de Sustentabilidade

13 GOVERNANÇA CORPORATIVA

- 13 Estrutura de Governança
- 15 Condução Ética e Ouvidoria Independente
- 17 Segurança de Dados
- 17 Governança
- 18 Gestão de Riscos
- 19 Sustentabilidade Empresarial

20 CAPITAL HUMANO

- 21 Desenvolvimento Humano
- 22 Cadeia de Fornecedores
- 22 Remuneração e Benefícios
- 24 Saúde e Segurança do Colaborador
- 27 Diversidade, Equidade & Inclusão

28 CAPITAL SOCIAL

- 29 Direitos humanos e relações com a comunidade
- 30 Acessibilidade técnica e econômica

32 MEIO AMBIENTE

- 33 Políticas e Práticas de Gestão Ambiental
- 33 Gestão da Água e Efluentes Líquidos
- 35 Gerenciamento de Energia
- 36 Gerenciamento de Resíduos e Materiais
- 38 Biodiversidade - Impactos Ecológicos
- 38 Qualidade do ar

39 INVESTIMENTO EM INFRAESTRUTURA

39 RESULTADOS ECONÔMICOS E FINANCEIROS

Quem Somos

Há mais de 7 décadas no coração do Brasil, o Teuto tem como missão proporcionar saúde, bem-estar e qualidade de vida. Para isso, atuamos em diversas frentes com o objetivo de continuar sendo uma solução completa em saúde, atentos em oferecer medicamentos de qualidade e confiança e desenvolver ações que beneficiem colaboradores e comunidade.

Investimos nos nossos talentos, garantindo, assim, a excelência de nossos produtos e o crescimento profissional das nossas equipes. Apenas nos últimos anos, foram mais de 4 mil promoções, resultado de um extenso cronograma de qualificação profissional.

Além disso, o laboratório desenvolve atividades ao longo do ano, com foco em saúde, bem-estar e solidariedade por meio do Programa Qualidade de Vida, através de um cronograma anual de ações mensais voltadas para colaboradores, familiares e comunidade.

O Teuto também está atento à responsabilidade socioambiental e investe

em inúmeros projetos. A companhia mantém a Reserva Follium, área de proteção ambiental que preserva a fauna e a flora e os cursos d'água da região.

No mercado farmacêutico, o Teuto está entre as 10 maiores do Brasil, possui mais de 750 apresentações de medicamentos, com lançamentos constantes e tecnologia de ponta.

Com o objetivo de apresentar cada uma dessas ações, publicamos a 1ª edição do nosso Relatório de Sustentabilidade, que faz um panorama de todos os projetos implementados pela companhia como forma de reforçar nossa já reconhecida responsabilidade socioambiental.

Apesar dos desafios seguiremos alinhados ao nosso plano estratégico com excelência, ampliando nossas oportunidades de negócio, em ritmo de crescimento e geração de valor para todos os nossos stakeholders.

Agradecemos aos nossos colaboradores, clientes e parceiros pela cooperação e confiança ao longo dessa jornada.



Mensagem do Presidente

GRI102-14



O ano de 2022 foi transformador, superamos um dos momentos mais difíceis, a pandemia Covid-19, enfrentamos desafios, priorizamos a saúde e a segurança de todos os nossos colaboradores e garantimos a perenidade e sustentabilidade de nossa empresa. É com sentimento de satisfação que lançamos nosso primeiro relatório de sustentabilidade.

Enxergamos nossas responsabilidades quanto ao desenvolvimento sustentável do negócio com grande importância. Trabalhamos para integrar as questões ambientais, sociais e de governança (ESG) em todas as operações da empresa promovendo uma cultura de sustentabilidade, adotando políticas, criando metas e indicadores de desempenho nos 3 pilares, além da promoção de iniciativas de engajamento dos stakeholders e a adoção de práticas de negócios responsáveis. Permanecemos atentos as melhores práticas da indústria e às tendências de mercado relacionadas à sustentabilidade, garantindo que nosso negócio esteja na vanguarda das questões de ESG. Temos o compromisso de garantir que nossa empresa esteja fazendo sua parte para proteger o meio ambiente e a sociedade em geral.

A sustentabilidade é fundamental para nosso sucesso a longo prazo e o Laboratório Teuto está comprometido em adotar práticas mais atraentes em todas as suas operações. Para o alcance destes objetivos, focamos em três principais aspectos:

Redução de impactos ambientais, através de tecnologias, como a economia circular, reduzindo o uso de materiais não renováveis, implementação de práticas que oferecem redução das emissões de carbono e investimento em geração de energia limpa.

Representatividade da diversidade, garantindo que todas as pessoas sejam valorizadas e respeitadas, acreditando que a diversidade é essencial para inovação e sucesso a longo prazo.

Padronização ética nos processos da companhia, incluindo a garantia que os fornecedores e parceiros sigam a mesma visão de ética e sustentabilidade. Estamos orgulhosos deste legado e comprometidos em garantir que nossa empresa seja líder na indústria farmacêutica, não apenas no desenvolvimento de novos produtos, mas também em nossa abordagem à sustentabilidade. Acreditamos que, ao adotar práticas mais sustentáveis, seremos capazes de garantir nosso sucesso a longo prazo e deixar um legado positivo para as gerações futuras, de um mundo mais saudável e sustentável.

Agradeço a todos do Laboratório Teuto pelo empenho e comprometimento, aos nossos clientes e consumidores, pela preferência, aos fornecedores e parceiros pelo apoio no desenvolvimento de nosso negócio.



Marcelo Henriques
(Presidente Executivo)

Governança
Corporativa

Capital
Humano

Capital
Social

Meio
Ambiente

Sobre o Relatório

GRI 102-48 | 102-49 | 102-50 | 102-51 | 102-52 | 102-54

O Laboratório Teuto apresenta seu primeiro relatório anual de sustentabilidade em 2022, com foco na transparência e na qualidade das informações prestadas, o documento foi elaborado de acordo com as normas da Global Reporting Initiative (GRI), buscando a melhoria contínua em sustentabilidade e transparência, a publicação traz nosso compromisso com os Objetivos de Desenvolvimento Sustentável (ODS), da Organização das Nações Unidas (ONU) e o Pacto Global. No decorrer deste relatório serão tratados aspectos relevantes para nosso desenvolvimento sustentável, abrangendo informações institucionais e relatos sobre o desempenho da organização ao longo de 2022, contemplando aspectos econômicos, sociais, ambientais e de governança, compreendidos entre o período de 1º de janeiro a 31 de dezembro de 2022.

Os conteúdos foram selecionados através do processo da identificação da matriz de materialidade.

A edição contemplou no âmbito externo, estudos, pesquisas, benchmarkings e tendências, e internamente, direcionadores institucionais, compromissos, riscos, oportunidades e a visão de futuro do Laboratório Teuto. Diferentes públicos estratégicos participaram do processo, como colaboradores, fornecedores, distribuidores, consumidores, parceiros de negócios, profissionais da saúde, pesquisadores, entidades sociais, entre outros. As consultas foram realizadas através de questionários online.



Governança
Corporativa

Capital
Humano

Capital
Social

Meio
Ambiente

Perfil Institucional

GRI 102-1 | 102-12 | 102-15 | 416-1



O Laboratório Teuto Brasileiro foi fundado em 1947, pelo alemão Adolfo Krumeir. Inicialmente instalada em São Paulo, a indústria teve seus primeiros passos de crescimento em sua nova sede, em Minas Gerais. Em 1986, a indústria foi comprada pelos empreendedores Walterci de Melo e seu irmão Lucimar de Melo. Com a aquisição, Walterci transferiu toda a indústria para Anápolis (GO) e em um trabalho árduo, em 1993, construiu sua nova sede com o triplo do tamanho das instalações em Minas.

Para isso, atuamos em diversas frentes com o objetivo de continuar sendo uma solução completa em saúde, atentos em oferecer medicamentos de qualidade e confiança e desenvolver ações que beneficiem colaboradores e comunidade.

Hoje o Teuto é modelo para a indústria farmacêutica nacional e que, graças à sua seriedade e respeito pelo consumidor, conquistou o reconhecimento internacional. Foi a primeira indústria de medicamentos Genéricos e OTC (over the counter) do Brasil com certificado ISO 9000.

Fica fácil compreender tamanha preocupação com padrões e exigências internacionais, na medida em que se conhece melhor o funcionamento de um laboratório do porte do Teuto. Diferente de muitas indústrias que fabricam produtos de consumo em massa, a fabricação de medicamentos exige procedimentos bastante meticulosos, uma vez que os parâmetros de qualidade são definidos não apenas para se atingir um diferencial mercadológico, mas, principalmente, procurando atribuir absoluta eficácia em cada medicamento.

Essa preocupação faz parte da nossa filosofia, compromisso com a qualidade e rigor com a segurança. Isso se reflete na própria planta de construção do laboratório, planejada de forma a permitir fluxos contínuos e sucessivos de produção, evitando dessa forma riscos de contaminação cruzada. É na área de mais de 7.000 m², onde ficam estocadas as matérias primas, que se inicia de fato a primeira etapa do exaustivo trabalho que tem por objetivo fabricar medicamentos com o máximo de qualidade e eficácia.

O Teuto está dividido basicamente em sete setores. O setor de sólidos, que compreende os comprimidos, as drágeas e as cápsulas. O de semissólidos, responsável pela fabricação de pomadas e cremes diversos, o de líquidos orais, o de injetáveis, o de antibióticos, o de controle de qualidade e o setor de desenvolvimento farmacotécnico.

Outro exemplo da exatidão que envolve a fabricação dos produtos no laboratório está no setor de injetáveis, onde até a entrada e saída de funcionários é precedida de um ritual que inclui colocação de roupas especiais e passagem por câmaras assépticas. Ali, a pureza do ar é tão importante que recebe uma classificação internacional chamada Classe 100, que garante uma área absolutamente limpa, em perfeitas condições para a fabricação desse tipo de medicamento. Só neste setor, entre os anos de 1995 e 96, o Teuto, investiu milhões de dólares em equipamentos e formação de mão-de-obra especializada. O resultado não poderia ser mais gratificante, altos índices de produtividade, tornando-o uma orgulhosa referência tecnológica para os demais laboratórios do país. Por uma questão de princípio empresarial, o Teuto investe sistematicamente na renovação de seu parque industrial e na absorção de tecnologia de ponta.

Além disso, para o Teuto, a especialização, o treinamento e a reciclagem profissional dos seus colaboradores é algo tão importante que mereceu até a criação de núcleos de treinamento básico e avançado, dentro do próprio laboratório. Através de cursos intensivos, os funcionários aprendem novas técnicas de trabalho e recebem referencial teórico para acompanhar as constantes mudanças tecnológicas, adquirindo maior motivação para o trabalho e melhorando os índices de produtividade. O Laboratório Teuto Brasileiro reconhecido nacional e internacionalmente pelo seu compromisso com a sustentabilidade, lançou em 2021 o projeto 'Teuto Máximo Sustentável'. Pautados pela política de Governança Ambiental, Social e Corporativa (ESG). Se tornando a primeira indústria farmacêutica do Distrito Agroindustrial de Anápolis (DAIA), em Goiás, a utilizar o Gás Natural Liquefeito (GNL) como fonte de energia limpa.

O Laboratório Teuto investe continuamente em projetos de sustentabilidade que, de acordo com a filosofia da empresa, visam oferecer mais qualidade de vida à população. Entre as diversas ações com foco em Governança Ambiental, Social e Corporativa (políticas da sigla, em inglês, ESG). São mais de 70 anos dedicados ao trabalho incansável de crescer sempre. A excelência sempre foi o principal objetivo. O Teuto vai continuar acreditando no poder milagroso do trabalho que converte utopias em projetos de vida concretos. Para o Teuto, 7 décadas é apenas mais um trecho de uma viagem vitoriosa. Vai continuar investindo no pioneirismo tecnológico e na força extraordinária de trabalho de sua equipe.

Governança
CorporativaCapital
HumanoCapital
SocialMeio
Ambiente

Atuação

GRI 102-3 | 102-4 | 102-6 | 102-7

O Teuto está instalado na cidade de Anápolis desde 1993, onde são exercidas na planta todas as atividades de desenvolvimento do produto até seu acondicionamento final, para posterior comercialização e distribuição para as farmácias, drogarias e hospitais. A empresa conta também com um centro de armazenamento e distribuição em São Paulo.

Sede: **Anápolis/GO**

Filial: **Cotia/SP**

Com constantes investimentos, o Teuto é sinônimo de qualidade a preços acessíveis, tanto no mercado interno como externo, com ações alinhadas à sua Visão de Futuro: Qualidade, Integridade, Competitividade. Sempre comprometido em proporcionar saúde, bem-estar e qualidade de vida, o Teuto é reconhecido internacionalmente, firmando novamente nosso DNA para sermos uma empresa competitiva em qualidade e custos, o que aumenta cada vez mais nossa abrangência em vários territórios pelo mundo. Nossos produtos atualmente podem ser encontrados na América Latina e África.

Alguns países em que estamos presentes: **Uruguai, Panamá, Angola, Moçambique, Líbia e Chile.**

Nossos produtos podem ser encontrados na América Latina e África.



A exportação Teuto, acontece através do departamento de divisão, que é responsável por coordenar as vendas internacionais, atendendo as operações da companhia fora do Brasil.

Trabalhando fortemente no mapeamento e ampliação de novos mercados internacionais, estabelecendo parcerias e ampliando o portfólio de produtos comercializados fora do Brasil.

2º lugar no ranking nacional da categoria Farmacêutico e Beleza da EXAME

Há 48 anos a EXAME criou o Melhores e Maiores, para reconhecer as companhias que se sobressaem em sua área de atuação. O evento, premiação e anuário, pelo segundo ano consecutivo, foram realizados em parceria com o Ibmeq, que desenvolveu a metodologia que analisa não só o resultado financeiro dessas empresas como também seu crescimento e a adoção de práticas ESG.

Governança
Corporativa

Capital
Humano

Capital
Social

Meio
Ambiente

Posicionamento

GRI 102-16 | 103-1 | 103-2 | 103-3



Negócio

Saúde, Bem-Estar e Qualidade de Vida.



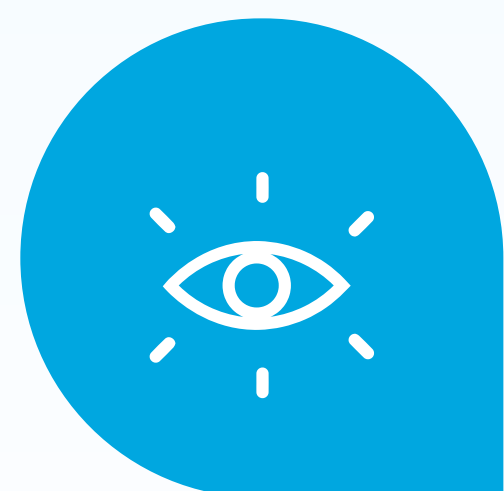
DNA

Ser a empresa mais competitiva em qualidade e custos.



Missão

Proporcionar saúde e contribuir para o bem-estar e qualidade de vida, disponibilizando produtos e serviços de qualidade, gerando resultados que atendam às expectativas de nossos clientes, acionistas, colaboradores e sociedade.



Visão

Ser reconhecida como uma empresa altamente competitiva nos mercados lucrativos do segmento de saúde, pela excelência no desenvolvimento, fabricação e comercialização de produtos e serviços acessíveis à população.



Valores

- Ética (Integridade);
- Qualidade (Excelência);
- Confiança (Transparência, Respeito);
- Nunca estar satisfeito (Inovação, Arrojo);
- Praticidade (Simplicidade);
- Responsabilidade Socioambiental.



Competências Organizacionais

- Conhecimento adquirido pela vivência e formação profissional;
- Liderança exemplo e desenvolvedora de talentos;
- Colaboração e transparência nas relações;
- Agilidade e adaptabilidade, abertura às mudanças e inovações;
- Comunicação eficaz;
- Direcionamento à resultados sustentáveis;
- Protagonismo e comprometimento em fazer sempre o melhor.

Governança Corporativa

Capital Humano

Capital Social

Meio Ambiente

Iniciativas Externas

GRI 102-12 | 102-13

O Laboratório Teuto busca atingir os princípios e as práticas de sustentabilidade empresarial, incluindo os relacionados ao Meio Ambiente, Social e Governança em nossa cultura e na gestão cotidiana dos negócios da companhia, de forma alinhada à nossa missão de sermos eficazes nos projetos que contribuam para o alcance dos Objetivos de Desenvolvimento Sustentável (ODS) da Organização das Nações Unidas (ONU) e que sejam aplicáveis à Companhia.

Novos Negócios

A Área de Novos Negócios atua como mecanismo estratégico buscando oportunidades no cenário nacional e internacional no intuito de fomentar parcerias que agreguem valor ao portfólio de produtos e serviços do Laboratório Teuto com profissionais altamente capacitados e ferramentas específicas para análise de tendências e mercado, trabalha arduamente no presente visando perpetuar a presença da empresa no futuro.

Modalidade de Negócios

O Laboratório Teuto procura colocar no mercado produtos eficazes que não apenas satisfaçam, mas que excedam as expectativas de seus clientes. Sendo assim são prospectadas oportunidades através de negociações do tipo In-License, Out-License, Terceirizações e P&D.

Núcleos de P&D

Por meio de um canal aberto com universidades e centros de P&D mundo afora, o Laboratório Teuto através de sua equipe de Desenvolvimento de Novos Negócios seleciona os projetos que demonstrem potencial de alcance mercadológico. Estes projetos podem se encontrar em diferentes estágios de desenvolvimento, seja inicial, logo na descoberta da molécula, intermediário no desenvolvimento farmacotécnico, ou final, nos estudos pré-clínicos e ou ensaios clínicos.

Terceirização

Atualmente, o Teuto é modelo para a indústria farmacêutica nacional e graças, à sua seriedade e respeito pelo consumidor, conquistou o reconhecimento internacional através do investimento em aprimoramento tecnológico e confiança na extraordinária força de trabalho de sua gente. Prova disso são os inúmeros contratos de terceirização existentes, que comprovam a confiança ao Teuto depositada, tanto de empresas nacionais como renomadas multinacionais para a produção de seus medicamentos. Seu complexo industrial é dotado de máquinas e sistemas de última geração, construído de acordo com rígidos padrões da ANVISA e do FDA (Food and Drug Administration), uma das mais rígidas e conceituadas agências

reguladoras de medicamentos do mundo, tornando-o um dos mais modernos e grandiosos complexos da América Latina. O serviço de terceirização oferecido pelo Teuto permite que empresas possam ampliar sua produção, eliminar gargalos produtivos e lançar novos produtos sem a necessidade de grandes investimentos, podendo ainda contar com a certeza da qualidade e eficácia características dos medicamentos produzidos no Laboratório Teuto.

In-Licensing e Out-Licensing

O desenvolvimento de novos produtos na área farmacêutica tem sido cada vez mais um processo pautado pelas inúmeras exigências regulatórias, altos investimentos em adequações técnicas e desenvolvimento farmacotécnico. Parcerias através de In-Licensing e Out-Licensing visam diminuir este timeline, colocando no mercado produtos já comercializados em outras regiões, sendo, portanto, uma ação estratégica de grandes empresas do setor. O intercâmbio tecnológico neste processo é um dos maiores benefícios que o mercado farmacêutico obtém.



Gestão da Qualidade

GRI 416-1

A qualidade dos produtos Teuto se traduz pela integração entre as mais modernas técnicas de fabricação e o constante aperfeiçoamento dos processos e das operações, por isso, investimos sempre em novas tecnologias e, principalmente, no treinamento de nossos colaboradores.

A empresa tem trabalhado fortemente na capacitação e divulgação da responsabilidade dos seus colaboradores em oferecer produtos e serviços que atendam às necessidades de seus clientes e as normas de qualidade da ANVISA – Agência Nacional de Vigilância Sanitária. Essas ações visam agregar valor à marca Teuto e aumentar a confiança em nossos produtos.

As ações de Garantia da Qualidade vão além das responsabilidades do departamento que leva esse nome. Disseminamos constantemente a ideia de que a qualidade dos produtos é responsabilidade direta de cada colaborador, do nível operacional ao nível estratégico da companhia. Garantir a Qualidade é, antes de tudo, assegurar o cumprimento integral das Boas Práticas de Fabricação (BPF), visando a obtenção de medicamentos seguros e eficazes.

A qualidade dos produtos e as Boas Práticas de Fabricação (BPF) estão intimamente ligadas, por isso, é impossível falar sobre medicamento de qualidade sem falar em BPF. No Teuto, todas as etapas de manufatura e controle estão pautadas na padronização das operações usando como

guia a RDC N° 658, de 30 de março de 2022 da ANVISA, o que confere confiabilidade aos produtos. A disseminação frequente dos conceitos de BPF pela equipe de farmacêuticos da Garantia da Qualidade é hoje um diferencial competitivo da marca Teuto, dado o caráter inédito dessas ações no âmbito da indústria nacional de medicamentos.

Fornecemos produtos com alto padrão de qualidade, saúde e segurança. Sabemos que o acesso à informação é um elemento essencial para garantir a utilização segura dos produtos, a rotulagem dos nossos produtos está em conformidade com a regulamentação em vigor, especialmente no caso de substâncias que possam ter impacto ambiental ou social.

Governança Corporativa

Capital Humano

Capital Social

Meio Ambiente

Principais Produtos

GRI 102-2 | 102-4 | 102-6

Investindo sempre em aprimoramento tecnológico e apostando na extraordinária força de trabalho de sua equipe. A indústria que tem atualmente o maior complexo farmacêutico da América Latina.

O Laboratório Teuto, referência para o mercado nacional e internacional, além de ser pioneiro na produção de medicamentos genéricos no Brasil, consolida-se como uma solução completa na área de saúde, confirmando sua tradição nos segmentos Farma e Hospitalar, com produtos nas classes de medicamentos de referência, genéricos, genéricos de marca (similares equivalentes - EQ's), MIP's (medicamentos isentos de prescrição), linha hospitalar, suplementos alimentares, cosméticos e produtos para saúde.

O Laboratório Teuto, que é sinônimo de qualidade e confiança a preços acessíveis, possui mais de 750 apresentações de medicamentos. Em nossa planta possuímos linhas de produção que atendem desde medicamentos, sólidos, líquidos, injetáveis, antibióticos (Cefalosporínicos e Penicilânicos) como também linhas de produção de cremes e pomadas.

Destaque no setor farmacêutico, o Laboratório Teuto alcançou em janeiro de 2022, a marca de 18 produtos considerados como "Medicamentos/ Apresentações de Referência", segundo a Agência Nacional de Vigilância Sanitária (ANVISA). Ao longo destes 75 anos, a indústria farmacêutica é reconhecida pela excelência no desenvolvimento, produção e comercialização de produtos complexos.

O Cloridrato de Ticlopidina é o mais novo produto a integrar a lista referência da Anvisa. Ele é um antitrombótico/antiagregante plaquetário indicado para o tratamento da redução do risco de acidente vascular cerebral (AVC) (derrame cerebral) primário ou recorrente. Além de prevenção de acidentes isquêmicos extensos, especialmente coronarianos, em pacientes com arteriosclerose obliterante crônica, prevenção e correção dos distúrbios plaquetários induzidos por circuitos extracorpóreos.



Estratégia de Sustentabilidade

Materialidade

GRI 102-21 | 102-40 | 102-42 | 102-43 | 102-44 | 102-46 | 102-47 | 102-49 | 102-54 | 102-56

O primeiro relatório anual foi elaborado em 2022 considerando os temas mais relevantes, evidenciados por meio de processo de materialidade, que compreendeu as especificidades e os desafios, bem como a visão da Companhia e de diversos públicos com os quais nos relacionamos.

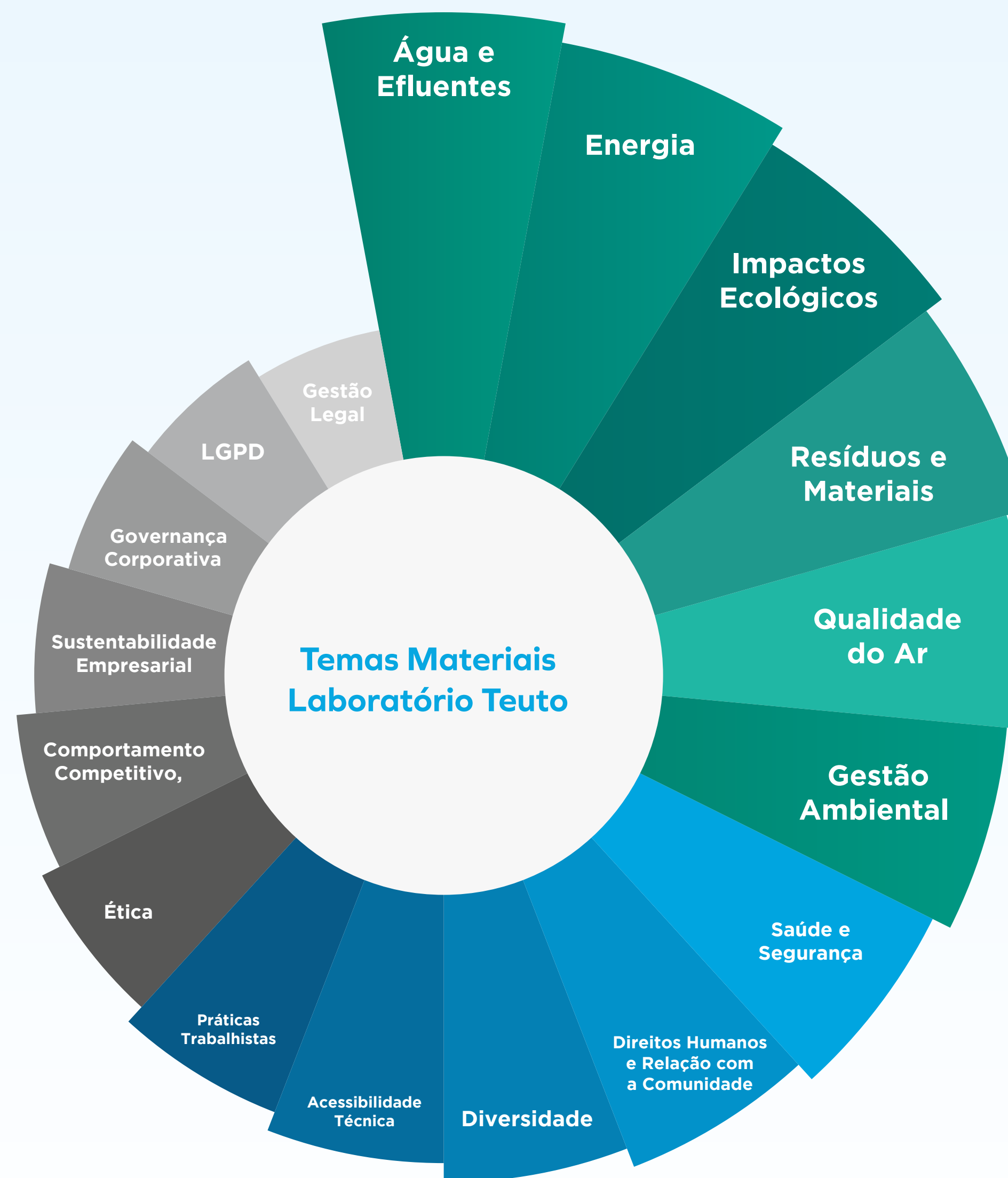
O Teuto baseou-se no atendimento as normas GRI (Global Reporting Initiative) uma organização internacional de padrões independente que apoia empresas, governos e outras organizações a entender e comunicar seus impactos em questões ambiental, social e de governança. Este documento foi preparado de acordo com a norma GRI Standards, em sua opção essencial, e optamos por não realizar verificação externa.

De acordo com a GRI, uma combinação de fatores internos e externos pode ser considerada. E neste momento é essencial a inclusão dos stakeholders, ou seja, as partes interessadas, tais como

clientes, fornecedores, acionistas, comunidade, dentre outros. Através dessa consulta é possível considerar expectativas sociais mais amplas para definição da materialidade. Todos os públicos de relacionamento do Teuto foram convidados para participar da consulta.

Nasequência,foi aplicada uma consulta online com públicos estratégicos, incluindo colaboradores, fornecedores e clientes. Além disso, a Alta Liderança da Companhia compartilhou sua visão sobre os assuntos prioritários para o contexto atual do negócio.

Para definição da materialidade, foram identificados os temas materiais mais relevantes, para guiar a gestão e os investimentos da companhia nos próximos anos. Após foi realizado o mapeamento dos principais impactos da organização, a partir de direcionadores internos, estudos setoriais e referenciais de sustentabilidade. Interno: Colaboradores, Liderança e Alta Gestão. Externos: Associações setoriais; Consultorias; Distribuidores; Fornecedor/parceiro; Governo; Hospitais privados; ONGs/Sociedade civil; Sindicatos



Governança Corporativa

Capital Humano

Capital Social

Meio Ambiente

Governança Corporativa



SE É TEUTO,
É DE CONFIANÇA

Estrutura de Governança

GRI 102-18 | 102-19 | 102-20 | 102-22 | 102-23 | 102-24 | 102-25 | 102-26 | 102-27 | 102-29

Constituído por quatro acionistas e dois membros independentes, o Conselho de Administração do Teuto tem a competência de estabelecer diretrizes que orientam a estratégia e a visão de futuro da Companhia. Com o apoio dos comitês, são realizados encontros periódicos para acompanhamento, monitoramento e execução do desempenho econômico e planejamento estratégico.

O Conselho Administrativo Teuto é o órgão que orienta a condução do negócio, levando em conta os impactos positivos e negativos da operação na sociedade e no meio ambiente, além de manter atualizadas as melhores práticas de governança corporativa e garantir o monitoramento da gestão de riscos e a conformidade com os controles internos.

Conselho Administrativo

- **CARLOS JOSÉ ROLIM DE MELO**
Conselheiro Independente da Administração
- **IGOR NOGUEIRA ALVES DE MELO**
Conselheiro da Administração
- **ÍTALO NOGUEIRA ALVES DE MELO**
Presidente do Conselho de Administração
- **MARCELO LEITE HENRIQUES**
Diretor Presidente e Conselheiro da Administração
- **MARCELO JOSÉ DE AQUINO**
Conselheiro Independente da Administração
- **PRISCILA NOGUEIRA ALVES MELO**
Conselheira da Administração

Diretoria

A Diretoria do Teuto é responsável por executar as diretrizes e aconselhar as estratégias definidas pelo Conselho Administrativo. A seguir, conheça os detalhes dos membros:

- **ALBANO LUIZ SARAIVA DO PATROCINIO**
Diretor de Novos Negócios
- **ANDREIA CAVALCANTE DA SILVA**
Diretora de Qualidade
- **CARLOS ROBERTO DE ANDRADE**
Diretor Industrial
- **ÍTALO NOGUEIRA ALVES DE MELO**
Diretor de Operações e Marketing
- **LUIZ ALBERTO LYRA PINHEIRO**
Diretor Financeiro
- **MARCELO FERNANDES DE PAIVA**
Diretor Comercial - Hospitalar
- **MARCELO LEITE HENRIQUES**
Diretor Presidente Executivo (CEO)
- **OSVALDO SOARES PINTO**
Diretor Comercial - Farma

Comitê de Ética

Tem como função a gestão e análise, com isenção, serenidade e garantia de tratamento igualitário e não retaliação, das questões referentes ao cumprimento do Código de Conduta Ética da Companhia, tratativas às situações eventualmente não previstas no Código de Conduta Ética e revisar e recomendar, de forma periódica, eventuais alterações no Código de Conduta Ética. A seguir, os detalhes dos membros:

- **MARCELO DIAS DE ALMEIDA**
Gerente Jurídico
- **MICHELLE FEITOSA MATHIAS**
Gerente de Recursos Humanos
- **PAULA FERNANDA DOS SANTOS RESENDE**
Coordenadora de Compliance
- **RENATA CRISTINA SANTOS CATARINO**
Analista de Compliance

Comitê de Sustentabilidade

Criado em 2021 para desenvolver, implantar e responder pelas políticas e ações voltadas à contínua evolução da sustentabilidade, em todas as atividades relacionadas ao negócio da organização. Tem como objetivo levar o Laboratório Teuto a ser reconhecido como uma empresa sustentável, alinhado às boas práticas ambientais nacionais e internacionais. Possui formação multidisciplinar, com integrantes das três divisões e é responsável por propor, implantar e acompanhar metas, com base no mapeamento de temas materiais, liderado pela Diretoria de Qualidade.

- **ANDREIA CAVALCANTE DA SILVA**
Diretora de Qualidade
- **ARETHA SILVA DUARTE**
Supervisora de Meio Ambiente
- **MICHELLE FEITOSA MATHIAS**
Gerente de Recursos Humanos
- **PAULA FERNANDA DOS SANTOS RESENDE**
Coordenadora de Compliance

Governança
Corporativa

Capital
Humano

Capital
Social

Meio
Ambiente

Condução Ética e Ouvidoria Independente

GRI 102-5 | 102-16 | 102-17 | 103-1 | 103-2 | 103-3 | 205-1 | 205-2 | 205-3 | 206-1 | 408-1 | 412-1 | 412-2 | 412-3

Ética e integridade são os pilares que têm pautado a história do Laboratório Teuto em todos esses anos. Mesmo sendo uma empresa de capital fechado, nossas políticas e diretrizes são tão alinhadas as melhores práticas de governança corporativa, máximo interesse da Companhia, respeitando a devida transparência.

Desde 2010, o Teuto mantém um Programa de Compliance, que tem como principal pilar o Código de Ética e Conduta. Este Código deve ser seguido por todos os colaboradores independentemente do seu nível hierárquico, incluindo membros de conselhos e comitês, diretores, gerentes, funcionários e colaboradores. O Código de Ética em sintonia com os valores da Companhia, tem o intuito de desenvolver uma empresa ainda mais forte, com pessoas melhores, mais qualificadas, éticas e preparadas para enfrentar os desafios do mercado de forma justa e competitiva.

Ao conduzir sua atuação de forma ética, a companhia reconhece e age em conformidade com as regras aceitas pela coletividade em prol do bem comum, e emprega instrumentos essenciais para manter sua reputação, obter bons negócios e assegurar sua sobrevivência. Ela orienta suas condutas com responsabilidade e transparência, valores que foram norteados através de sua gestão de riscos.

Em conformidade com a Lei Brasileira Anticorrupção (12.846/13) e a Lei Geral de Proteção de Dados - LGPD (13.709/18), o Teuto implementou programas com base no Código de Conduta Corporativa, que incluem a ambientação de novos colaboradores, treinamentos obrigatórios, ações com palestras on-line e disponibilização de vídeos, a fim de prevenir, detectar e remediar condutas que envolvam, por exemplo realização de trabalho infantil ou escravo em sua cadeia de suprimentos, práticas de assédio, corrupção, suborno, entre outros, além de implementar instrumentos com finalidade de garantir a privacidade de dados pessoais e segurança da informação de todos os stakeholders.



Política Anticorrupção

A companhia atua de acordo com as leis brasileiras anticorrupção e as políticas anticorrupção internas, além das operações que envolvam leis anticorrupção internacionais e demais diretrizes de boas práticas. Desta forma, implementamos mecanismos de monitoramento e sensibilização para todos os colaboradores do grupo, além de terceiros, 100% das operações da empresa estão sujeitas a procedimentos anticorrupção, conforme descrito nas políticas de Compliance, Conflito de Interesses, Gerenciamento de Riscos, entre outros.



Canal de ouvidoria

Com a intenção de prestar serviços para melhor atendimento aos nossos clientes, o laboratório Teuto disponibiliza o Serviço de Atendimento ao Consumidor - SAC. Através do SAC, é possível enviar sugestões e/ou críticas sobre produtos Teuto e nós fornecemos informações ágeis para sanar todas as dúvidas relacionadas aos nossos produtos.



Farmacovigilância

O Laboratório Teuto, pensando sempre em oferecer produtos seguros, destina este espaço, para relatos de possíveis eventos adversos (sintomas indesejados e/ou inesperados, ausência de efeito) apresentados por um paciente, durante a utilização de nossos produtos.



Compliance Helpline

Com o objetivo de aprimorar os canais de comunicação com o colaborador Teuto, surgiu o Compliance Helpline, que é um serviço de comunicação independente e seguro, em que é possível registrar relatos sobre ações e condutas de colaboradores ou terceiros que não estão em conformidade com o Código de Conduta Ética do Laboratório Teuto, bem como leis e regulamentos em vigor, sendo uma ferramenta segura e confidencial. Os relatos recebidos são tratados pelo Comitê de Ética. O Compliance Helpline está disponível pelo telefone 0800 580 0201 de segunda a sexta das 8h às 20h e 24 horas por dia, 07 dias por semana, exclusivamente pela internet:

www.canalintegro.com.br/LaboratorioTeuto



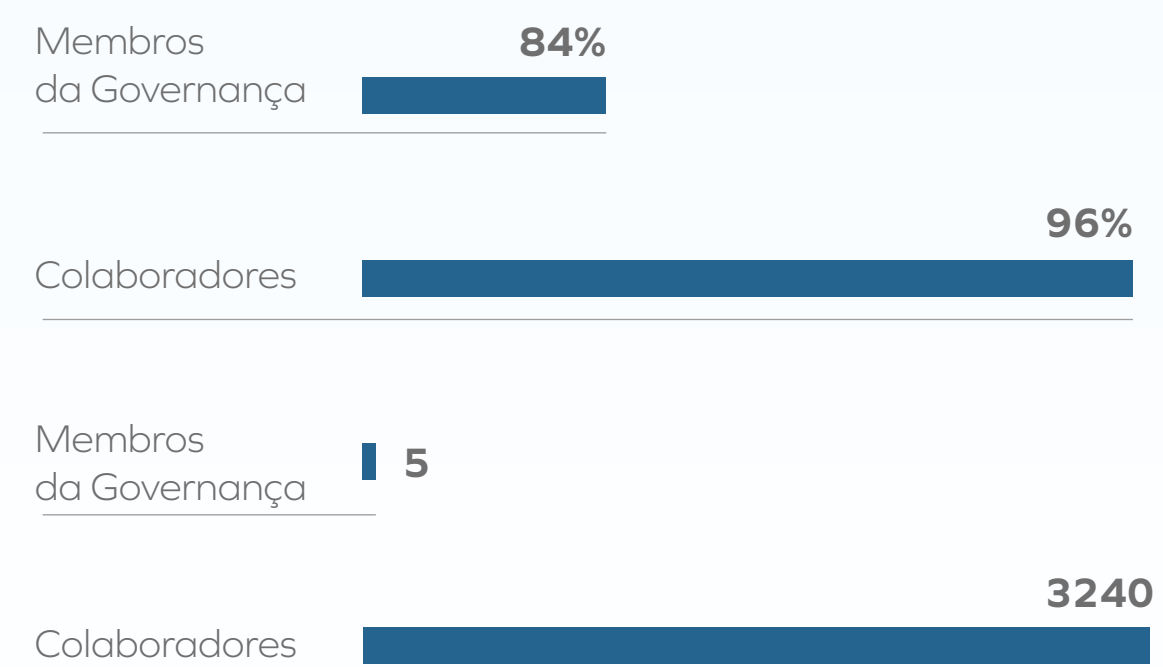
Comportamento Competitivo - Conflitos de interesse

Os Colaboradores Teuto devem conduzir as suas atividades de forma a defender os interesses do Teuto e a evitar até mesmo a aparência de quaisquer conflitos de interesses, observando ainda, no que for aplicável, os termos da Política de Transação com Partes Relacionadas e Política de Conflito de Interesse. Deve-se evitar todo tipo de situações que deem a impressão de que o Colaborador não possa cumprir com suas funções de maneira objetiva, devido à existência de interesses paralelos.

Semana de Compliance

Na busca contínua pela excelência no desenvolvimento, produção e comercialização de produtos de qualidade, de acordo com as melhores práticas de governança corporativa e transparência na gestão, o Laboratório Teuto realizou a 5ª edição da Semana de Compliance, em dezembro de 2022. O programa, que existe desde 2018, conta com atividades para todos os colaboradores, em todos os turnos, como treinamentos, jogos, dinâmicas, promoções e muitos prêmios para as equipes que se destacam em desafios de conhecimento. A semana tem como objetivo fortalecer a cultura de Compliance entre os mais de 3.400 colaboradores, reforçamos a importância de estarmos alinhados com nossas políticas internas e o Código de Conduta Ético, a fim de garantir a excelência. Além disso, a ação intensifica que sempre devemos ser éticos, e que a prática desse valor merece atenção especial.

Percentual e total de colaboradores e membros do órgão de governança que receberam capacitação em combate à corrupção em 2022



Segurança de Dados

GRI 103-1 | 103-2 | 103-3 | 418-1

O Laboratório Teuto que sempre se preocupou com as informações de colaboradores, parceiros e clientes, não teve empecilhos em unir a cultura de qualidade e integridade da empresa com a Lei Geral de Proteção de Dados Pessoais (LGPD). Esta lei dispõe sobre o tratamento de dados pessoais, inclusive nos meios digitais, por pessoa natural ou por pessoa jurídica de direito público ou privado, com o objetivo de proteger os direitos fundamentais de liberdade e de privacidade e o livre desenvolvimento da personalidade da pessoa natural, estabelecendo como as empresas e instituições públicas realizam a coleta, uso, armazenamento, compartilhamento e controle de dados pessoais, como uma forma de garantir que as empresas tenham seriedade em lidar com informações de clientes, colaboradores e fornecedores, além de deixar transparente a finalidade para sua coleta, armazenamento, processamento e outras formas de tratamento.

Data Protection Officer - DPO

Disposto a prestar serviços em atenção às normas previstas na Lei Geral de Proteção de Dados Pessoais (LGPD), o Laboratório Teuto informa que o DPO ou Encarregado de Dados é a Empresa G2 Security & Compliance, responsável por informações referentes ao tratamento de dados pessoais pelo Laboratório Teuto.

As funções do Data Protection Officer (DPO), são:

- I - Aceitar reclamações e comunicações dos titulares, prestar esclarecimentos e adotar providências;
- II - Receber comunicações da autoridade nacional e adotar providências;
- III - Orientar os funcionários e os contratados da entidade a respeito das práticas a serem tomadas em relação à proteção de dados pessoais;
- IV - Executar as demais atribuições determinadas pelo controlador ou estabelecidas em normas complementares.

Governança Corporativa

GRI 103-2 | 103-3 | 203-1 | 413-1

A governança corporativa estabelece as práticas que resguardam os direitos, obrigações, necessidades, interesses e expectativas da empresa e de seus representantes. A atuação corporativa responsável garante, assim, o tratamento equitativo de todos os stakeholders em termos de ética e transparência, orientando o processo de redução das externalidades negativas de curto, médio e longo prazos.

Analizamos as práticas de governança corporativa que permeiam a cultura corporativa, sua integração em políticas e regulamentos internos, estratégia e operações corporativas e como são administrados os interesses específicos da administração e de seus acionistas ou quotistas. Alinhar a estratégia da sua empresa às necessidades dos diferentes públicos ajuda você a manter a sustentabilidade da sua empresa e otimizar o valor compartilhado de longo prazo, ao mesmo tempo em que compartilha os resultados com diferentes stakeholders.

Investimento Social Privado

O investimento social é norteado pelos ODS prioritários identificados no estudo de materialidade. Além de ter uma estratégia para o tema conectada ao negócio, podemos mensurar nossos avanços para promover saúde e bem-estar, proteger o meio ambiente e promover uma industrialização inclusiva e sustentável.



Governança
Corporativa

Capital
Humano

Capital
Social

Meio
Ambiente

Gestão de **Riscos**

GRI 102-15 | 102-29 | 102-30 | 102-31 | 102-11 | 102-34 | 205-1

Gestão de Ambientes Legal e Regulatório

O Teuto considera em sua estratégia a gestão de riscos através da Política de Gerenciamento de Riscos, aprovada em reunião do Conselho de Administração, monitorada periodicamente e constantemente aprimorada.

O objetivo da política é estabelecer e divulgar princípios, diretrizes e responsabilidades a serem observadas no processo de gestão de riscos na Companhia, de forma a possibilitar a identificação, avaliação, tratamento, monitoramento e comunicação de riscos relevantes para as atividades.

A comunicação de preocupações cruciais é feita ao Conselho de Administração por meio do Comitê de Auditoria, que nas reuniões ordinárias apresenta os principais temas e discute as possíveis resoluções e estratégias com o Conselho de Administração, e que serão repassadas às áreas de responsabilidade para execução.

A Política de Gerenciamento de riscos assumida pela Companhia busca proteção para os seguintes riscos internos e externos: Riscos Estratégicos, Operacionais, Tecnológicos, Conformidade, Regulatórios, Financeiros e Ambientais.

A mitigação de riscos Internos e Externos, ocorre por meio de um processo contínuo e estruturado, que envolve todas as veemências de governança sendo: Conselho de Administração, Comitê de Auditoria e Ética, Diretoria Executiva, Gerência e demais colaboradores. A avaliação e execução dos controles internos e demais mecanismos de proteção do negócio, envolve atividades como a definição dos limites de exposição, a identificação e o monitoramento de riscos, o acompanhamento dos controles internos, a prática de ações em resposta aos riscos, a disseminação de conhecimentos, a elaboração e a revisão periódica da matriz de riscos prioritários assim como a avaliação de efetividade da auditoria.

SAC

O Laboratório Teuto registra e monitora todos os eventos adversos dos seus produtos e, quando aplicável, notifica ao órgão regulador, Anvisa. Este monitoramento é realizado pelo setor de Farmacovigilância, com o suporte do SAC no registro das informações e, para a execução deste trabalho, é indispensável o apoio dos usuários dos nossos medicamentos e, em especial, dos profissionais de saúde.

Farmacovigilância

Os eventos adversos e queixas técnicas notificadas voluntariamente contribuem para a avaliação permanente da relação risco/benefício do medicamento, para a melhoria da prática terapêutica, para antecipação dos riscos que não haviam sido identificados anteriormente na fase de desenvolvimento e, principalmente, orientação em possíveis ações futuras, tais como: distribuição de cartas aos profissionais de saúde, a fim de alertar sobre um novo risco ou restrição de bula; alterações no produto e/ou bula; retirada do produto mercado, dentre outras.

Auditoria Interna

Auditoria Interna, a quem compete avaliar, testar e supervisionar a aderência, conformidade e eficácia do processo de gestão de riscos da Companhia, bem como aferir a qualidade e a efetividade dos controles internos e governança. A área de Auditoria Interna se reporta ao Conselho de Administração por meio do Comitê de Auditoria.



Governança
Corporativa

Capital
Humano

Capital
Social

Meio
Ambiente

Sustentabilidade Empresarial

GRI 103-1 | 103-2 | 103-3

O Laboratório Teuto não mede esforços para implementar a sustentabilidade empresarial nos processos diários, diversas iniciativas, que incluem mudanças na cultura organizacional e implementação de métodos e ferramentas que facilitem as novas condutas tem sido trabalhada, um exemplo é a divulgação das ações de sustentabilidade na organização e nas mídias sociais com propósito de engajamento e fortalecimento da cultura.

É fundamental conscientizar os colaboradores, com campanhas que disseminem esses princípios, mostrando que pequenos gestos diários podem minimizar os impactos no ambiente, principalmente quando realizados em coletivo. Conscientes disto o Teuto, aprovou sua Política de Sustentabilidade e vem ampliando seus esforços com a criação de manuais e campanhas de conscientização para o consumo consciente, que inclui o envolvimento de seus fornecedores e clientes.

O acompanhamento e a otimização dos resultados é um dos recursos adotados pelo Teuto, com a finalidade de prestar contas ao público através do Relatório de Sustentabilidade, atendendo as normas GRI (Global Reporting Initiative), indicadores internacionais de performance social, ambiental e governamental.

Para mitigar os impactos socioambientais na cadeia de valor, em todos os compromissos pelo Laboratório Teuto, há o comprometimento por parte dos terceiros em não utilizar de trabalho ilegal, e comprometerem-se a não utilizar práticas de trabalho análogo ao escravo, ou de mão de obra infantil, salvo este último na condição de aprendiz, observada as disposições da Consolidação das Leis do Trabalho sejam direta ou indiretamente, por meio de seus respectivos fornecedores de produtos e serviços.

Adicionalmente, compromisso de não empregarem menor até 18 anos, inclusive menor aprendiz, em locais prejudiciais à sua formação, ao seu desenvolvimento físico, psíquico, moral e social, bem como em locais e serviços perigosos ou insalubres, em horários que não permitam a frequência à escola e, ainda, em horário noturno, considerado este o período compreendido entre as 22h e 5h.

Também de não utilizarem práticas de discriminação ao acesso na relação de emprego ou a sua manutenção: sexo, origem, raça, cor condição física, religião, estado civil, situação familiar ou estado gravídico.

Ainda, comprometem-se a proteger e preservar o meio ambiente, bem como a prevenir e erradicar práticas danosas ao meio ambiente, executando seus serviços em observância à legislação vigente no que tange à Política Nacional do Meio Ambiente e dos Crimes Ambientais, bem como dos atos legais, normativos e administrativos relativos à área ambiental e correlatas, emanados das esferas Federal, Estadual e Municipal.

Promovemos o engajamento das lideranças com o tema sustentabilidade empresarial através de ações de capacitação, trabalhando os seguintes temas: Governança corporativa; Aspectos sociais; Aspectos ambientais; Diversidade; Compliance e Combate à corrupção.

Governança
CorporativaCapital
HumanoCapital
SocialMeio
Ambiente



Capital Humano



SE É TEUTO,
É DE CONFIANÇA

Capital Humano

GRI 102-8

Desenvolvimento Humano

Com foco nas pessoas, o Teuto busca constantemente a promoção da saúde integrados aos colaboradores e proporcionando crescimento e desenvolvimento profissional. Nosso time é formado por excelentes profissionais do mercado, atraídos pelas oportunidades de trilhar carreira em uma empresa sólida e em franca expansão. O capital humano é parte fundamental da nossa estratégia empresarial. A gestão de nossos recursos humanos é realizada de forma transparente, meritocrática, com foco na valorização de lideranças, talentos individuais e coletivos.

Práticas Trabalhistas

GRI 103-1 | 103-2 | 103-3 | 404-1 | 404-2 | 404-3

Ao longo de sua história, o Teuto vem passando por um processo de crescimento e evolução também em relação à Pessoas e, acompanhando esse movimento, à luz da Estratégia e desafios futuros alinhando o “como fazer” para entregar os resultados esperados. No ano de 2021 construímos as Competências Organizacionais e comportamentos direcionadores da empresa. Nomeado como o Jeito de Ser Teuto, nasceu com objetivo de trazer transparência na relação entre objetivos estratégicos, atitudes e comportamentos esperados de seus times. Além disso, estimula a cultura de alta performance e o autodesenvolvimento, sendo uma base fundamental para as iniciativas relacionadas à Pessoas.

Cientes da importância de promover recursos para capacitação e atualização constantes de nossos profissionais, também dispomos de investimento anual para ações de formação, treinamento e desenvolvimento, como meio de aprimorar competências individuais e, engajar e sensibilizar para temas de saber coletivo.

Mantemos o olhar em manter uma comunicação aberta e alinhada junto às lideranças, como meio de cascatear as Estratégias Corporativas.

Treinamento e Desenvolvimento - 2022

GRI 404-1

Média de horas de capacitação por empregado em categoria funcional

	Diretores	Gerentes	Coordenadores	Supervisores	Líderes	Demais
Homens	3	14	1	6	7	7
Mulheres	35	22	6	8	8	8

Média de horas de capacitação por empregado em faixa etária

	Abaixo de 30 anos	30 a 50 anos	Acima de 50 anos
Homens	7	7	5
Mulheres	12	10	3

Avaliação de Desempenho

Após o mapeamento das Competências Organizacionais, no ano de 2022, teve início o nosso Primeiro Ciclo de Avaliação de Desempenho por Competências de toda a liderança, como meio de definir um olhar de performance através de comportamento e alinhar a liderança à Estratégia Corporativa. Ao todo, 247 lideranças foram avaliadas.

Governança
CorporativaCapital
HumanoCapital
SocialMeio
Ambiente

Cadeia de Fornecedores

GRI 102-9 | 102-10 | 414-1

Promovendo geração de renda e desenvolvimento local, o Teuto fortalece suas iniciativas que visam desenvolver fornecedores, apoiar sua qualificação, compartilhar boas práticas de gestão e promover valores sustentáveis. Buscamos através de monitoramento e relacionamento com nossos fornecedores, atuar com responsabilidade em nossa cadeia de valor, desde a contratação até a gestão dos contratos. O Laboratório Teuto trabalha com uma ampla rede de fornecedores nacionais e internacionais, sendo os principais fornecedores de matérias primas empresas estrangeiras, principalmente em relação aos ingredientes necessários para a produção de medicamentos. Estes ingredientes são denominados "API" (Active Principle Ingredient), e foram responsáveis, por 58,7% dos custos e despesas totais de fornecedores, no período encerrado em 31 de dezembro de 2022. As classes envolvidas de fornecedores incluem: embalagem, produtos acabados, serviços, alimentação e transporte.

É vedada toda e qualquer relação com fornecedores que utilizem trabalho infantil ou análogo a escravidão, assim como o combate à corrupção, esta vedação se estende à toda cadeia de valor. Todos os nossos fornecedores considerados ambientalmente relevantes são devidamente qualificados, conforme sistema de gestão ambiental e avaliação da qualidade. Os fornecedores são avaliados periodicamente, e não há registros de impactos ambientais negativos significativos em nossa cadeia de suprimentos. Buscamos disseminar em toda a cadeia as melhores práticas de gestão e temas como ética, respeito aos direitos humanos, saúde e segurança. Esse direcionamento é feito por meio de políticas específicas e práticas de engajamento, como o Código de Conduta.

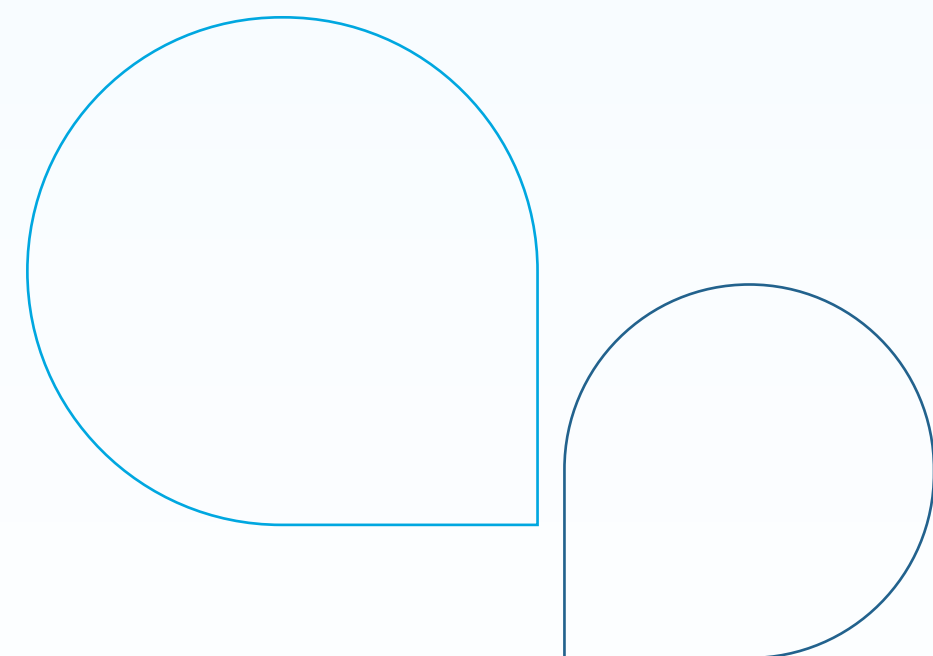
Remuneração e Benefícios

GRI 102-35 | 102-36 | 102-37 | 102-41 | 202-1 | 405-2

O Laboratório Teuto assegura uma Política de Cargos e Salários justa e igualitária entre gênero e categorias funcionais, evolução salarial em conformidade com a legislação e a convenção coletiva, além de movimentações e promoções de profissionais como forma de reconhecimento de performance individual, garantindo a retenção de profissionais que contribuem efetivamente para o alcance de resultados.

Visando sempre promoção de bem-estar e qualidade de vida aos colaboradores a companhia oferece licença maternidade de 180 dias (seis meses) e a licença paternidade de 20 dias.

Oferecemos um pacote de benefícios atrativo, como meio de gerar competitividade com o mercado externo, atraindo e retendo os melhores profissionais:



	Vale transporte		Plano Odontológico Unimed Odonto
	Estacionamento na Empresa		Mestrado
	Refeição no local		Medicamento Gratuito
	Seguro de vida		Carona solidária
	Transporte fretado		Convênios
	Plano Saúde Unimed		Vacinação
	Licença maternidade e paternidade		Saúde mental
	Creche		Prêmio permanência
	Auxílio por filho especial		Assiduidade CCT

Saúde e Segurança do Colaborador

GRI 102-15 | 103-1|103-2 |103-3 | 403-1 |403-2 | 403-3 | 403-4 | 403-5 | 403-6| 403-7 | 403-8| 403-9 | 403-10

O Laboratório Teuto acredita que para proporcionar saúde e contribuir para o bem-estar e qualidade de vida dos seus clientes, é preciso pensar em "Qualidade" como essência e não somente como um requisito. A qualidade dos produtos Teuto se traduz pela integração entre as mais modernas técnicas de fabricação e o constante aperfeiçoamento dos processos e das operações, por isso, investir em novas tecnologias e, principalmente, no treinamento das pessoas tem sido uma constante dentro da corporação. A saúde e segurança de nossos colaboradores é prioridade. Além de melhorias de processos, continuamos com a manutenção de todos os nossos programas, como a Semana Interna de Prevenção de Acidentes do Trabalho (Sipat), campanhas de conscientização e prevenção e os Diálogos de Segurança.

Para uma gestão integrada de saúde ocupacional, segurança do trabalho, prevenção e combate a incêndio e proteção ambiental, contamos com a área de Saúde, Segurança e Meio Ambiente. Reforçando nossa gestão de saúde e segurança, adotamos um Sistema de Gestão de Saúde Ocupacional e Segurança do Trabalho baseado pelas normas regulamentadoras.

Mantemos rigorosos controles quanto ao cumprimento de Normas e Legislações que asseguram um ambiente de trabalho seguro para 100% dos colaboradores e terceiros. Os indicadores de performance de SST são monitorados em todas as unidades produtivas, administrativas e operacionais, diariamente atualizamos os indicadores gerais em nossos murais.

O Teuto se dedica continuamente para melhorar seus processos internos e consequentemente a saúde dos colaboradores. A companhia possui o departamento de Serviços Especializados em Engenharia de Segurança e em Medicina do Trabalho – SESMT, estes que visam garantir a integridade física dos colaboradores, além de manter a saúde ocupacional através de campanhas, como Controle de Imunização da Covid-19; Programa de

Vacinação Influenza, oferecido gratuitamente a todos os colaboradores; Campanhas de Prevenção realizadas conforme calendário anual (setembro Amarelo, Outubro Rosa e Novembro Azul). Além disto conta com os seguintes programas para garantir o rastreamento, identificação e monitoramento de doenças ou condições que possam agravar patologias prévias:

- **Programa de Controle Médico de Saúde Ocupacional (PCMSO)**

Busca promover a saúde de forma preventiva, como campanhas e exames;

- **Programa de Conservação Auditiva (PCA)**

Focado na conservação da audição dos colaboradores, evitando a perda auditiva ou o seu agravamento quando já houver perda progressiva;

Também possuímos Serviços de Saúde Assistenciais Locais, que asseguram atendimentos em ambulatórios assistenciais, disponível 24h por dia. Garantimos a confidencialidade dos dados coletados nos serviços por meio de treinamentos em ética profissional e da existência de prontuários restritos aos profissionais de saúde. Para manter a qualidade dos serviços, realizamos auditorias internas periodicamente.

Vacinação H1N1

Através da área de Medicina, promovemos anualmente Campanha de Vacinação.

No ano de 2022, foram 2769 colaboradores vacinados.



Setembro Amarelo

O Setembro Amarelo surgiu com a história de Mike Emme, um jovem americano de apenas 17 anos que em 1994 cometeu suicídio. No funeral, as pessoas mais próximas de Mike montaram cestas de cartões e fitas amarelas com a mensagem “Se precisar, peça ajuda”. A ação tomou grande proporção e se estendeu por todo país. Até que no ano de 2003, a Organização Mundial da Saúde (OMS) estabeleceu o dia 10 de setembro como o Dia Mundial da Prevenção do Suicídio. No Brasil a campanha Setembro Amarelo surgiu em 2015, com a finalidade de conscientizar as pessoas sobre a prevenção do suicídio.

Durante todo o mês de setembro, o Teuto promove ações através de comunicações que sensibilizam e trazem a devida atenção ao tema abordando a importância do cuidado integral de saúde, olhando o indivíduo como um ser global, que deve cuidar de sua saúde mental.

Programa de Saúde Mental

Além disso, mantemos parceria com a Vittude, empresa especializada em saúde mental corporativa que, com a condução de Psicólogos, trazem conteúdos especializados sobre saúde mental, rodas de conversa com as lideranças sobre educação emocional e temas relevantes para garantir o bem-estar de nossas pessoas.

Com o propósito de cuidar de nossas pessoas de modo integral e promover acesso ao serviço de atendimento psicológico, no ano de 2021 implementamos o Teuto Cuida, em parceria com a Vittude, através de plataformas digitais oferecemos aos nossos colaboradores e dependentes, psicólogos de diferentes abordagens terapêuticas.

Outubro Rosa

A Campanha Outubro Rosa é um movimento internacional que começou na década de 1990 para estimular a participação da população no controle do câncer de mama. Anualmente, várias atividades são realizadas com o objetivo de compartilhar informações sobre o câncer de mama, promover a conscientização sobre a doença,

proporcionar mais acesso aos serviços de diagnóstico e de tratamento e contribuir para a redução da mortalidade.

Em apoio ao mês de conscientização sobre o câncer de mama e ao câncer de colo do útero, o Laboratório Teuto promove ações durante todo o mês de outubro. O objetivo da indústria farmacêutica é desmistificar os tabus que envolvem o tema, alertar as colaboradoras sobre sintomas iniciais e melhores tratamentos, além de conscientizar e apoiar as mulheres. No ano de 2022, 131 colaboradoras foram atendidas na ação de saúde interna.

De acordo com o Instituto Nacional de Câncer (Inca), o câncer de mama é o segundo tipo da doença mais comum entre mulheres do mundo todo, correspondendo a cerca de 25% dos novos casos a cada ano. No Brasil, o percentual é de 29%.

Novembro Azul

O novembro Azul surgiu em 2003, na Austrália, a partir de uma brincadeira de dois amigos, que cogitaram se ficariam bem de bigode longo, como aqueles de época. Então, inspirados pela campanha que levantava fundos para o combate ao câncer de mama, ambos tiveram a ideia de associar o bigode com a conscientização sobre a saúde masculina. Eles escolheram o mês de novembro para deixar o bigode crescer, pois, no dia 17, já se comemorava o Dia Mundial do Combate ao Câncer de Próstata. Naquele ano, cerca de 30 amigos aceitaram participar da campanha e, como muita gente se interessava pelos bigodões, a história foi se espalhando cada vez mais e hoje já espalhou para mais de 20 países.

Segundo o Instituto Nacional de Câncer (Inca), o câncer de próstata no Brasil é o segundo mais comum entre os homens. O Inca estima que serão 65 mil novos casos da doença somente em 2022, no Brasil. A detecção precoce melhora o prognóstico da doença, por isso a importância de manter os exames em dia. Buscando levar saúde, bem-estar e qualidade de vida, a indústria farmacêutica desenvolve ações com informativos, disponíveis também nas redes sociais da companhia, com orientações sobre prevenção e tratamento. Além de reforçar a importância de praticar atividade física, ter uma alimentação balanceada e uma boa hidratação. No ano de 2022, 127 colaboradores foram atendidos na ação de saúde interna.

Governança
Corporativa

Capital
Humano

Capital
Social

Meio
Ambiente



Consideramos a saúde e a segurança de nossos colaboradores um valor primordial. Desta forma, nossa estratégia para aprimorar os processos tem como objetivo reforçar a gestão da saúde ocupacional dos colaboradores. Para isso, promovemos treinamentos, diálogos semanais de segurança e campanhas de conscientização e prevenção para reduzir lesões e doenças ocupacionais. Além disso, implementamos programas anuais, como a Sipat, para fortalecer nosso compromisso em melhorar a qualidade de vida das pessoas.

SAÚDE E SEGURANÇA DO COLABORADOR

GRI 403-8 | 403-9

Trabalhadores cobertos por um sistema de gestão de saúde e segurança ocupacional

2022

Funcionários e trabalhadores que são cobertos por tal sistema	3416
Funcionários e trabalhadores que são cobertos por tal sistema que foi auditado internamente	3416
Funcionários e trabalhadores que são cobertos por tal sistema que foi auditado ou certificado por uma parte externa	0

Lesões relacionadas ao trabalho

2022

Óbitos resultantes de acidente de trabalho	0
Acidente de trabalho com consequência grave	2
Acidente de trabalho com comunicação obrigatória	15
Taxa de Frequência de acidentes com afastamento	1,4
Principais tipos de acidentes de trabalho	15
Total de dias de trabalho perdidos	191



Diversidade, Equidade & Inclusão

GRI 103-1|103-2 |103-3 |202-1 | 404-1 | 405-1 406-1

A inclusão é um dos melhores caminhos para construirmos um mundo melhor. É preciso contribuir para uma efetiva mudança no cenário brasileiro.

Com o objetivo de identificar e entender a nossa realidade no tema diversidade e inclusão, contamos com o apoio de uma startup de pesquisas e dados para estratégias de cultura organizacional e talentos.

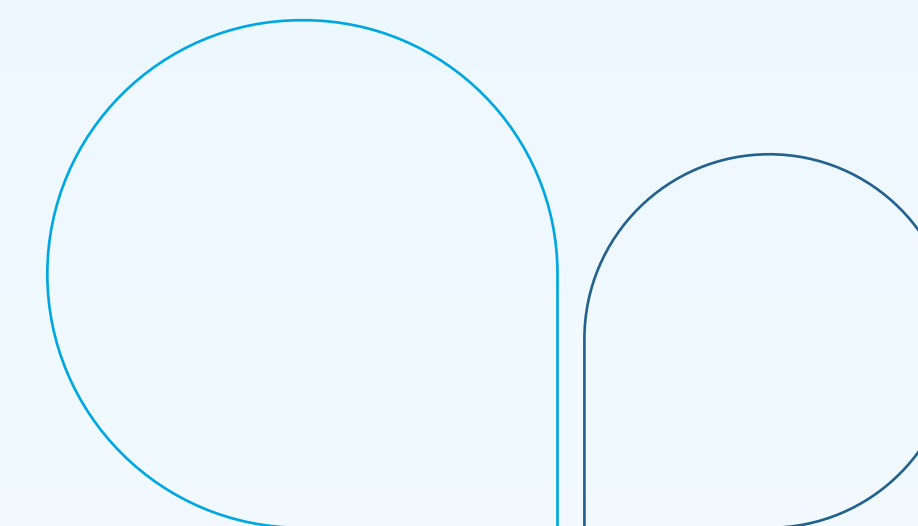
Desse modo, se deu início a nossa jornada rumo ao propósito de termos um ambiente diverso e inclusivo, que vai além do caráter social presente no incentivo à diversidade, pois a empresa é altamente beneficiada com um ambiente de trabalho cooperativo, estimulante e acolhedor, com colaboradores cada vez mais motivados e engajados atingimento de resultados para a companhia.

Temos o compromisso de fomentar a inclusão internamente e discutir essa pauta tão importante para o desenvolvimento social.

PCDs -Pessoas com Deficiência

Com o objetivo de oferecer qualificação e oportunidades de trabalho para a comunidade, reforçando nosso compromisso de investir continuamente em pessoas, inovação, ciência e tecnologia, o Laboratório Teuto deu início, em parceria com o Senai, ao Curso Auxiliar de Processos de Produção - Operações Industriais, sendo exclusivo para pessoas com deficiência. O objetivo da empresa é contribuir com o desenvolvimento social e aumentar a empregabilidade do público envolvido.

De acordo com o último Censo do Instituto Brasileiro de Geografia e Estatística (IBGE), o Brasil possui 45 milhões de PCDs. Quase 24% da população brasileira é composta por pessoas que possuem algum tipo de deficiência. Segundo dados oficiais da Relação Anual de Informações Sociais (RAIS), de 2021, o preenchimento das vagas de trabalho reservadas às pessoas com deficiência chegou a 53% no Brasil. O que mostra um aumento significativo se comparado ao início dos anos 2000, que tinha apenas 11%. Com a qualificação deste público o Teuto amplia as possibilidades de contratações, garantindo a inclusão e contribuindo para o desenvolvimento de suas carreiras.



ENGAJAMENTO DA DIVERSIDADE

GRI 405-1

Empregados nas seguintes categorias

	Abaixo de 30 anos	30 a 50 anos	Acima de 50 anos
Homens	806	895	102
Mulheres	609	945	89

Diversidade na Alta Gestão

	Abaixo de 30 anos	30 a 50 anos	Acima de 50 anos
Homens	0	1	6
Mulheres	0	1	1

Empregados nas Seguintes Categorias

	Branco	Pardo	Preto	Asiático	Indígenas
Homens	202	1586	12	0	0
Mulheres	249	1382	11	0	0

Governança Corporativa

Capital Humano

Capital Social

Meio Ambiente



Capital Social



SE É TEUTO,
É DE CONFIANÇA

Direitos Humanos e Relação com as Comunidades

GRI 103-1|103-2|103-3

O Laboratório Teuto segue valorizando os Direitos Humanos e as diretrizes da Declaração dos Princípios e Direitos Fundamentais no Trabalho da Organização Internacional do Trabalho (OIT) e da Declaração Universal dos Direitos Humanos da ONU. A companhia reconhece o direito à vida, à segurança e à liberdade de expressão, e somos contra qualquer tipo de discriminação.

Investimento Social Privado e Cidadania Corporativa

O desenvolvimento das crianças e os cuidados com a primeira infância, é um dos compromissos e práticas ESG do Laboratório Teuto que alinhado ao ODS - Objetivos de Desenvolvimento Sustentável da ONU reconhece que o desenvolvimento da primeira infância pode ajudar a impulsionar a transformação que esperamos alcançar nas próximas gerações.

O Centro de Educação Infantil Walterci de Melo, além de beneficiar as crianças, incentiva o aleitamento materno, e cria uma percepção de valorização das mães por parte da empresa proporcionando um ambiente seguro e adequado.

A ciência comprova que os primeiros anos de vida são essenciais para sua formação. Por isso, a primeira infância tem sido, cada vez mais, foco de políticas públicas e de ações dentro e fora das empresas. Garantir a preservação da humanidade significa dar condições para que as novas gerações se desenvolvam plenamente e possam vivenciar a fase adulta na sua plenitude, como cidadãos conscientes de seu papel na manutenção de um ecossistema de relações saudáveis e inclusivas.

Relacionamento com o Setor Público

GRI 102-13

O laboratório Teuto atua junto a associações de modo a contribuir ativamente nas discussões e decisões que possam envolver o mercado e a indústria farmacêutica. Participar ativamente de discussões, projetos e consultas públicas com associações, entidades, centros de pesquisa, governos e sociedade civil é indispensável para o Teuto. Desenvolver produtos baseados na escuta e no relacionamento com os atores do mesmo setor é possibilitar mais acesso à saúde. Algumas associações nas quais o Teuto é atuante:

- **SINDIFARGO**
Sindicato das Indústrias Farmacêuticas no Estado de Goiás
- **SINDUSFARMA**
Sindicato da Indústria de Produtos Farmacêuticos no Estado de São Paulo
- **ANVISA**
Agência Nacional de Vigilância Sanitária
- **ALANAC**
Associação dos Laboratórios Farmacêuticos Nacionais



Acessibilidade Técnica e econômica

O acesso a bens e serviços como saúde, educação, energia, saneamento e serviços financeiros é uma condição essencial para o bem-estar e o exercício de direitos básicos de todo cidadão.

O Laboratório Teuto atuante no campo da saúde e atento ao seu papel social, se dedica a desenvolver portfólios cada vez mais eficazes e com valor acessível para atender a população, especialmente os segmentos de menor renda ou com menor acesso, utilizando sempre inovação de ponta, preocupados com o uso racional dos recursos naturais e os serviços ecossistêmicos.

O acesso aos cuidados de saúde é uma prioridade e um desafio na nossa estratégia de responsabilidade corporativa.

Atualmente, o Teuto possui diversos medicamentos de referência, genéricos, genéricos de marca (similares equivalentes – EQs), MIPs (medicamentos isentos de prescrição), linha hospitalar, suplementos alimentares, cosméticos e produtos para a saúde. Nos próximos anos, está programado o lançamento de mais de 220 novas apresentações.

Farmácia Popular

O Programa Farmácia Popular, criado pelo Governo Federal do Brasil, tem como objetivo ampliar o acesso a medicamentos para as doenças mais prevalentes na população do país, com foco especial nas famílias de baixa renda.

Medicamentos para asma, diabetes e hipertensão são fornecidos gratuitamente ao público em geral pelo Ministério da Saúde, juntamente com medicamentos para osteoporose, rinite, mal de Parkinson e glaucoma, além de anticoncepcionais e medicamentos geriátricos na forma de medicamentos combinados com descontos fornecidos gratuitamente à população em geral.

Em todo o Brasil atualmente estão próximos de 3 milhões de pacientes que utilizam o Programa nas inúmeras farmácias e drogarias credenciadas de todo o país. O Laboratório Teuto é parceiro do programa, e oferece diversos medicamentos, um exemplo é a Losartana Potássica, disponível em toda a rede de farmácias populares, medicamento amplamente utilizado para controle da pressão arterial. O acesso à educação também está presente na nossa estratégia de responsabilidade corporativa.

Seu negócio mais lucrativo

O programa auxilia os proprietários de farmácias e drogarias a gerirem melhor seu negócio. A equipe de treinamento da companhia, em parceria com o Instituto Bulla, ministra capacitações em todas as regiões do país e oferece consultorias especializadas aos farmacistas.

A companhia busca o que há de melhor em gestão de alta performance de farmácias e drogarias. A ideia do 'Seu Negócio Mais Lucrativo' é potencializar o pequeno e médio varejo e agregar valor na cadeia produtiva, com benefícios para indústria, distribuidor e varejo.

Caminho das Pedras

Consiste em pequenos vídeos onde é sintetizado as características e diferenciais dos produtos Teuto para que a nossa equipe comercial possa se manter informada e preparada para os desafios do mercado de maneira prática e eficiente.

Programa Mestrado

Programa de Desenvolvimento que promove investimento em Mestrado para profissionais em posição/atuação estratégica alinhada aos objetivos da companhia, como meio de retenção e atualização constante.

Governança
Corporativa

Capital
Humano

Capital
Social

Meio
Ambiente



Dr. Teuto

O Dr. Teuto é um modelo inovador de visita médica on-line com ferramentas e conteúdos customizados para o público específico desta área da saúde. No portal, o usuário pode encontrar, por exemplo, uma sessão de aplicativos médicos separados por especialidade para smartphones e tablets. Além disso, há um programa on-line para estudo de anatomia, vídeos 3D, uma lista com os diversos congressos médicos que irão acontecer e todo o portfólio da companhia.

Espaço Farmacêutico

O Espaço Farmacêutico é um ambiente digital criado pelo Laboratório Teuto exclusivamente dedicado aos farmacêuticos, farmacistas e balconistas/atendentes. O site é destinado a profissionais do segmento e oferece conteúdos exclusivos, como notícias, vídeos 3D, promoções online, fóruns de discussão sobre diversos temas, uma lista completa de medicamentos da companhia e entretenimento.

Visite Bem

Através do programa Visite Bem é possível conhecer o maior complexo farmacêutico da América Latina. Este programa foi criado para apresentar as instalações, experiências, processos industriais e projetos sociais, voltados aos mais diversos grupos: médicos, farmacêuticos, universitários, farmacistas, consumidores, escolas etc.

Universidade Teuto

Com o objetivo de criar um ambiente dinâmico de aprendizagem constante e qualificação profissional, o Laboratório Teuto criou a Universidade Teuto, uma plataforma digital por meio do e-learning de educação à distância (EAD), apoiada em tecnologia de informação e comunicação.

Desde 2009, a plataforma coloca à disposição dos seus colaboradores e parceiros uma primorosa seleção de treinamentos e informações sobre os produtos Teuto, mercado farmacêutico e outros temas de grande relevância. Para participar é necessário que seja colaborador do Laboratório Teuto e acessar o link abaixo. **Venha conhecer mais sobre o universo farmacêutico!**

Olimpíadas do conhecimento

Ação realizada por meio da Universidade Teuto, a Olimpíada do Conhecimento visa treinar de forma contínua os colaboradores da força de vendas com foco em produtos e negociações. Durante cada edição da Olimpíada do Conhecimento, a equipe participa dos treinamentos previamente definidos, nos quais são avaliados. Em cada uma das categorias – genérico e similar – os 5 melhores serão selecionados e os ganhadores, premiados.



Meio Ambiente



SE É TEUTO,
É DE CONFIANÇA

Gestão Ambiental

Para o Laboratório Teuto o respeito ao meio ambiente faz parte do dia a dia, assim como a busca por materiais e tecnologias ecologicamente mais eficientes, sobretudo no que diz respeito à redução do consumo de água e de energia elétrica.

O compromisso com a prevenção da poluição e com a proteção ambiental, tanto nas operações como nas decisões de negócio são estabelecidos na Política de Sustentabilidade e Consumo Consciente.

Seguindo o princípio da precaução, aferimos, antecipadamente quaisquer mudanças, os aspectos e potenciais impactos ambientais, bem como perigos e riscos, tanto no plano operacional como em projetos e introdução de novos produtos.

Políticas e Práticas de Gestão Ambiental

GRI 102-11 | 103-1|103-2 |103-3

Cientes do nosso compromisso com a sustentabilidade e com nossos impactos ambientais, o Laboratório Teuto entende que o consumo de energia, recursos hídricos e geração de resíduos representa impactos ambientais relevantes na nossa operação. Por isso, estamos sempre buscando novas formas de minimizar, controlar e monitorar esses impactos.

A preocupação com os recursos naturais nos impulsiona a seguir de maneira incisiva com a política de Sustentabilidade e a de consumo consciente, sendo ambas, responsáveis por instruir e incentivar interna e externamente.

Gestão da Água e Efluentes Líquidos

GRI 103-1|103-2 | 103-3 |303-1 |303-2 |303-3 |303-5

Água

A preocupação com a preservação dos recursos hídricos se faz presente na estratégia de trabalho do Laboratório Teuto.

A água utilizada na planta é proveniente de poços artesanais profundos instalados nas dependências Teuto, devidamente licenciados. A companhia também utiliza água da concessionária do sistema de abastecimento público. Além disso, realizamos periodicamente análises de potabilidade da água dos poços, garantindo assim o padrão exigido para o consumo humano.

A gestão dos recursos hídricos é fortemente trabalhada na estratégia do negócio, o uso racional da água é um dos objetivos definidos e gerenciados por iniciativas do comitê de sustentabilidade, que além de trabalhar a conscientização dos colaboradores, define e implementa ferramentas de gerenciamento.

Buscando maior resiliência e redução do impacto ambiental investimos em tecnologia e boas práticas de reuso, que proporciona circularidade na gestão hídrica, com resultados na redução da captação de água nova, por meio do reuso da água de osmose.

ETA (Estação de Tratamento da Água)

Na estação de tratamento da água, ocorre o processo do pré-tratamento, a água captada nos poços é filtrada para retirada de contaminantes orgânicos, biológicos e minerais. Posteriormente, a água vai para o pré-tratamento das osmose: PW e WFI, para a purificação da água. Na osmose PW (Purified Water), a água é purificada para produção de sólidos e semissólidos. E na osmose WFI (Ultrapurified water), a água é ultra purificada e usada na produção de antibióticos, líquidos e injetáveis.

Reuso da Água de Osmose em torres de resfriamento

O projeto de reaproveitamento de água de rejeito por osmose, é direcionado para uso nas torres de resfriamento da central de água gelada que atende uma unidade produtiva. O rejeito da água de Osmose é também armazenado em tanques e posteriormente reenviado ao sistema quando entram em condição de sanitização. Anualmente são economizados milhões de litros de água. Nos comprometemos a tratar adequadamente toda a água utilizada em nossa operação para potabilidade e produção.

GESTÃO DA ÁGUA	
Captação de água pelas seguintes fontes - 2022	
Água superficial anual (m ³)	48.411
Água subterrânea anual (m ³)	109.652
Água de terceiros anual (m ³)	74.639
Consumo de água	
Consumo total de água em todas as áreas anual (m ³)	229.702



Efluentes

A estação de tratamento de efluentes presentes na planta Teuto, trata todo efluente líquido gerado nas atividades industriais e administrativas, no local utiliza-se o tratamento físico-químico. A eficiência de remoção de carga orgânica no último ano ficou na média 84% de eficiência, percentual obtido através de procedimentos operacionais adequados e profissionais qualificados. Essas iniciativas demonstram a preocupação com a utilização dos recursos hídricos e valoriza nossa responsabilidade ambiental.

O controle e o tratamento dos efluentes gerados na planta Teuto, é realizado seguindo as diretrizes da companhia de Desenvolvimento Econômico de Goiás – CODEGO e as normas ambientais vigentes, com a finalidade de evitar a contaminação por substâncias químicas dos corpos d'água das regiões em que atuamos.

O efluente gerado é conduzido ao tratamento por gravidade até a Estação de Tratamento de Efluentes Industriais, por duas redes distintas, sendo uma para efluente industrial e outra para o esgoto sanitário, sendo despejado em diferentes etapas na ETE -com tratamento aeróbio de lodo ativados para a produção de massa ativa de microrganismos que são capazes de estabilizar o efluente sob condições aeróbias de operação. O efluente industrial é proveniente do complexo industrial, recebendo exclusivamente os despejos

líquidos originários do processo de fabricação, limpeza de equipamentos e da lavagem das unidades produtivas. A composição do efluente é muito variável e está diretamente ligado aos diferentes tipos de medicamentos fabricados nas linhas de produção.

Realizamos tratamentos específicos em nossos efluentes, e damos atenção especial aos antibióticos, inativando-os antes de descartá-los no meio ambiente. Contamos com uma metodologia para monitoramento interno em laboratório próprio, além da realização de análises laboratoriais com um laboratório terceiro para garantir a segurança da operação.

GESTÃO DE EFLUENTES

Descarte de efluentes

Geração de efluentes anual industrial e sanitário (m ³)	182.372
---	---------

Gerenciamento de Energia

GRI 102-15 | 103-1 | 103-2 | 103-3 | 302-1 | 302-2 | 302-3 | 302-4 | 302-5

Os recursos energéticos representam aspectos essenciais para o desenvolvimento de nossas operações, por essa razão o Teuto tem entre seus instrumentos de controle a gestão dos recursos energéticos, onde monitora a utilização de recursos renováveis e não renováveis. O alto consumo de recursos energéticos não renováveis nos impulsiona a buscar novas tecnologias de energia limpa, com a finalidade de reduzir impactos ambientais e tornar nossa fabricação de medicamentos cada vez mais sustentável e independente. Com o intuito de melhorar nossa eficiência energética, buscamos por soluções inovadoras.

Substituição da Caldeira Movid a Óleo BPF para Gás Natural Liquefeito

Essa busca por tecnologias e soluções inovadoras fez com que o Laboratório Teuto fosse a primeira Indústria Farmacêutica do Distrito Agroindustrial de Goiás a utilizar Gás Natural Liquefeito (GNL) como fonte de energia limpa.

A substituição óleo combustível de baixo ponto de fluidez (BPF) pelo Gás Natural Liquefeito (GNL) nas caldeiras teve seu start em 2021, foi desenvolvido internamente pelo Departamento de Engenharia Utilidades.

A ação teve início após longos estudos de oportunidades ambientais e financeiras, levamos em consideração as vantagens do GNL, o gás é uma ótima fonte de energia de transição que ao ser utilizado como fonte energética diminui o número de toneladas de gases de efeito estufa emitidos com potencial de aquecimento global.

Geração de Energia Solar Fotovoltaica

A Energia fotovoltaica é a energia elétrica produzida a partir de luz solar, e pode ser produzida mesmo em dias nublados ou chuvosos. Quanto maior for a radiação solar maior será a quantidade de eletricidade produzida. A energia solar é considerada uma fonte de energia alternativa, renovável, limpa e sustentável.

Os painéis solares foram instalados no 2º semestre de 2022, com capacidade estimada de 34 MW/mês. A gestão dos recursos energéticos é fortemente trabalhada junto ao comitê de sustentabilidade, os projetos em desenvolvimento incluem novas tecnologias, campanhas de consumo consciente e aprimoramento dos indicadores.efeito estufa emitidos com potencial de aquecimento global.

Gerenciamento de Energia

GRI 302-1

Consumo total de combustíveis dentro da organização oriundos de fontes não renováveis

2022

Consumo anual de Diesel Geradores (l)	31.523,47
Consumo anual de GNL (t)	4.363,95
Consumo anual de GLP (kg)	4.932,85
Consumo anual de óleo BPF (kg)	15.610,85

Consumo total de energia dentro da organização

2022

Consumo de eletricidade - Convencional (Kwh)	32.264.871
Consumo de eletricidade - Incentivada 50% (Kwh)	7.039.787
Consumo de eletricidade - Concessionária (Kwh)	39.304.658

Governança
Corporativa

Capital
Humano

Capital
Social

Meio
Ambiente

Gerenciamento de Resíduos e Materiais

GRI 103-1|103-2|103-3|306-1|306-2|306-3|306-4|306-5

Todos os resíduos gerados na companhia são destinados de forma correta, atendendo a legislação em vigor para evitar efeitos negativos ao meio ambiente e à saúde humana.

Conforme o Plano de Gerenciamento de Resíduos Sólidos (PGRS), os resíduos sólidos gerados pelo Teuto são provenientes dos setores produtivos, Controle de Qualidade, Almoxarifado, Expedição, Manutenção, ETE/ETA e setores Administrativos. O gerenciamento de resíduos sólidos tem como destinação final o Aterro Sanitário, Coprocessamento, Reciclagem Externa e Incineração em empresas devidamente licenciadas. Priorizando, o tratamento dos resíduos perigosos pelo método de coprocessamento, técnica mais sustentável, pois utiliza os resíduos como combustível em fornos na fabricação de clínquer, matéria prima do cimento, em substituição do combustível fóssil.

Os resíduos recicláveis gerados na companhia são vendidos com o objetivo de reintroduzir esses materiais na cadeia produtiva como matéria-prima para fabricação de outros produtos, contribuindo para redução de impactos sobre os recursos naturais.

As ações relativas ao manejo de resíduos sólidos, considera os aspectos de coleta, segregação, acondicionamento, tratamento e disposição final, estratégias de controle e monitoramento dos processos produtivos, visando evitar descartes/destinações inadequadas que possam gerar poluição ao meio ambiente e acarretar prejuízos à saúde pública.

Atualmente, todos os resíduos gerados dentro da planta Teuto são gerenciados de maneira ambientalmente adequada, seguindo o programa de gerenciamento de resíduos sólidos e trabalhando em atenção a todas as legislações vigentes.

A reciclagem é uma das práticas priorizadas. No último ano tivemos o índice de reciclagem acima de 59%, resultado alcançado através da colaboração e sensibilização de todos.

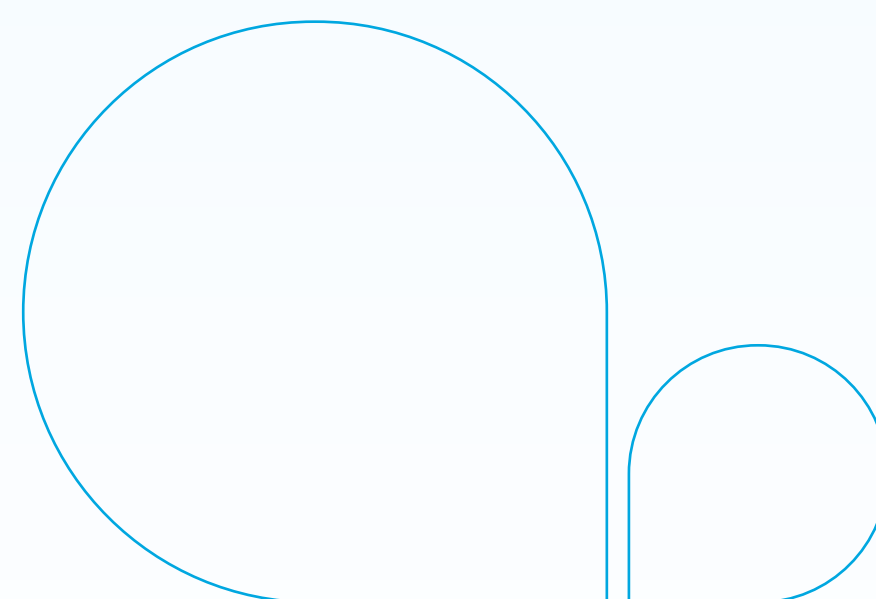
Benefícios da reciclagem realizada no Laboratório Teuto no ano de 2022:

22 hectares de floresta plantada deixaram de ser cortadas ao reciclarmos as 618 toneladas de papel;

4 toneladas de petróleo foram economizadas ao reciclarmos 419 toneladas plástico;

42 toneladas de minério de ferro (bauxita) deixaram de ser extraídas ao reciclarmos 37 toneladas metal;

198 toneladas de areia deixaram de ser extraída ao reciclarmos 152 toneladas vidro;



Governança
Corporativa

Capital
Humano

Capital
Social

Meio
Ambiente

Economia Circular

Promovemos cada vez mais a circularidade em nossos processos, produtos e negócios, orientados pelos princípios da economia circular, que é um conceito estratégico onde considera os resíduos como insumos para a produção de novos produtos, buscando assim, eliminar resíduos, agregar valor e reduzir impactos na extração de matérias primas virgens.

Por meio do Projeto Embalagem + Sustentável, o Teuto tornou-se a primeira indústria farmacêutica do Brasil a utilizar o papel cartão VitaCycle da Papyrus, proveniente de economia circular que prevê a destinação correta dos resíduos para sua posterior reutilização no processo produtivo. Produzido pela Papyrus, uma das maiores fabricantes de papel cartão do País.

A iniciativa aprimora nossa responsabilidade com a Política Nacional de Resíduos Sólidos, gera créditos de reciclagem para o Teuto e promove o desenvolvimento da infraestrutura de logística reversa.

O Papel cartão vita cycle utiliza 30% de matéria prima pós consumo em sua composição. Pós consumo são aquelas embalagens descartadas pelos consumidores que voltam para o processo de fabricação de uma nova embalagem.

O Cartão Vita Cycle, já é utilizado em 70% do portfólio dos produtos Teuto e já estão disponíveis nas farmácias e drogarias. O projeto foi iniciado em agosto de 2021 e já reciclou 383 toneladas de embalagens pós consumo e 128 toneladas de embalagens pós-industrial que são as aparas. Além de todos os ganhos já mencionados evitamos a emissão de 294 toneladas de CO² equivalente.

O Laboratório Teuto adquiriu o direito de utilizar créditos de reciclagem que atestam a sustentabilidade da produção das embalagens e sua respectiva logística reversa. O projeto envolveu também a Mācron Indústria Gráfica, responsável pela produção das embalagens, e a Cleantech Pólen, parceira da Papyrus que gera os créditos de reciclagem.

Logística Reversa

Logística Reversa significa que o medicamento descartado pelos consumidores, terá uma circularidade, retornando ao longo de sua cadeia de produção e distribuição, para ter o seu descarte final ambientalmente adequado. Para o Laboratório Teuto, o Sistema de Logística Reversa de Medicamentos Domiciliares de Uso Humano, vencidos ou em Desuso, e suas Embalagens é atendido pela LOGMED, que conta com mais de 3,6 mil pontos de coleta de medicamentos implantados em todo o Brasil. Para nossos colaboradores disponibilizamos um ponto de entrega voluntária destes resíduos, podendo ser destinados produtos de qualquer fabricante. Para compensar nossos resíduos gerados, destinamos para reciclagem o equivalente a 59% de todo o volume dos materiais de embalagens de produzidos pelo Teuto no ano.

GERENCIAMENTO DE RESÍDUOS E MATERIAIS

Resíduos destinados para disposição final - 2022

Aterro Sanitário (t)	143,12
Coprocessamento com recuperação energética (t)	914,61
Descontaminação de Lâmpadas/Tratamento de aerossóis (t)	0,61
Incineração sem recuperação energética (t)	45,48
Reciclagem (t)	1587,97
Rerrefino (l)	890,00

Governança Corporativa

Capital Humano

Capital Social

Meio Ambiente

Biodiversidade

Impactos ecológicos

GRI 103-1 | 103-2 | 103-3 | 304-1 | 304-3

A Reserva Follium possui uma ampla área de preservação ambiental, com presença de diversas espécies da fauna e flora nativas. A preservação do local favorece a estabilidade geológica, o fluxo de genes e o movimento da biota, garantindo assim, a conservação dos recursos naturais e a preservação da biodiversidade local. Além de proporcionar a permeabilidade do solo que favorece a recarga hídrica do lençol freático.

A preservação do local faz parte do planejamento estratégico da empresa, que busca o uso sustentável de suas fontes de abastecimento de água.

Qualidade do Ar

Gestão de Emissões

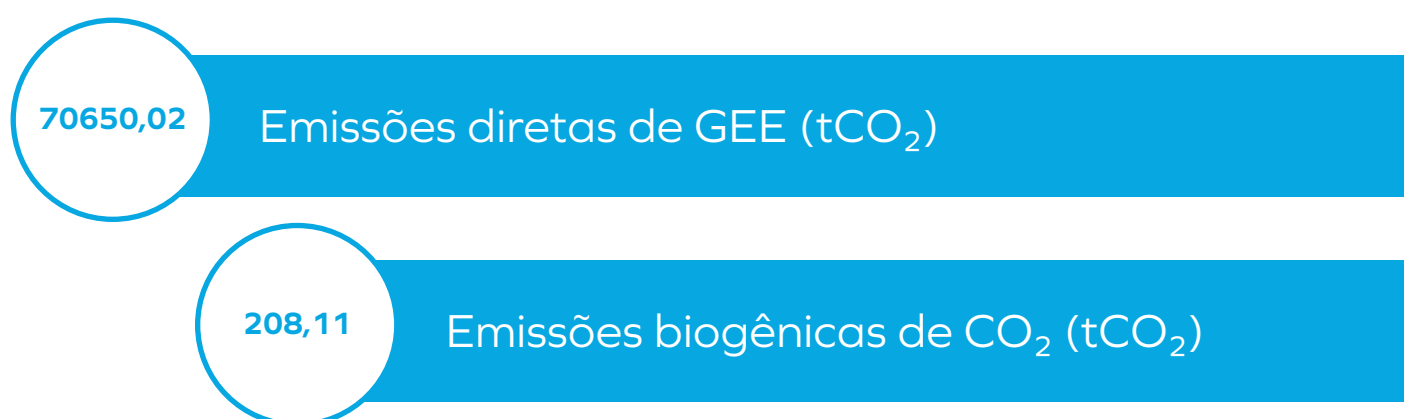
GRI 103-1 | 103-2 | 103-3 | 305-1 | 305-2 | 305-3 | 305-7

As mudanças climáticas representam uma grande ameaça ao bem-estar e a saúde das pessoas, atenta às necessidades colocadas pelas mudanças identificadas nos padrões climáticos do planeta e com o objetivo de reforçar nosso compromisso e transparência, o Teuto iniciou a realização anual do inventário de emissões de gases de efeito estufa, respeitando todas as categorias aplicáveis estabelecidas pelo método GHG Protocol. O inventário nos auxilia na elaboração de políticas internas que colaboram para a redução das emissões provenientes de nossas atividades. Além de identificar riscos e oportunidades para propor diretrizes de gestão do tema.

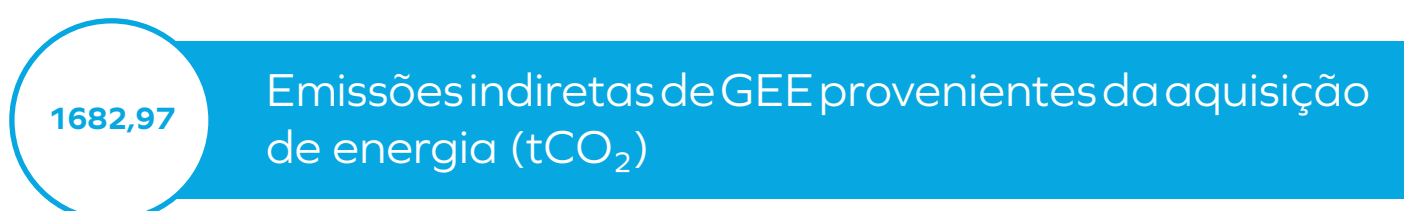
A redução das emissões de gases de efeito estufa é um dos nossos objetivos estratégicos de sustentabilidade, que vem sendo realizado através de investimento em novas tecnologias.

Em busca de melhorar a eficiência energética e redução das emissões de gases do efeito estufa, a companhia substituiu a utilização do óleo combustível de Baixo Ponto de Fluidez (BPF) pelo Gás Natural Liquefeito (GNL) e implantou painéis solares fotovoltaicos, com capacidade estimada de 34 MW/mês de energia limpa.

Emissões diretas de gases de efeito estufa (Escopo 1)



Emissões indiretas de gases de efeito estufa (Escopo 2)



Governança
Corporativa

Capital
Humano

Capital
Social

Meio
Ambiente

Investimento em Infraestrutura

GRI 203-1 | 203-2

Investimento em energia

Em busca de melhorar a eficiência energética e a redução das emissões de gases do efeito estufa, a companhia substituiu a utilização do óleo combustível de Baixo Ponto de Fluidez (BPF) pelo Gás Natural Liquefeito (GNL) e realizou a instalação de painéis solares fotovoltaicos, com capacidade estimada de 34 MW/mês de energia limpa.

Investimento em Pesquisa e Desenvolvimento

No ano de 2022 o Laboratório Teuto S/A efetuou quinze lançamentos os quais proporcionaram a receita líquida de R\$ 14.88 milhões e lucro bruto de R\$ 7,97 milhões. A companhia mantém crença na inovação, atendendo às demandas do mercado com ações marcadas pela excelência para desenvolvimento de novos produtos, aperfeiçoamento de processos e treinamentos em foco na tomada de decisão além de atuar com base nas melhores práticas de mercado. Realiza parcerias com centros de pesquisa e desenvolvimento, possuidores de grande know-how em diversos setores da indústria, produtores de APIs (matéria prima) e máquinas buscando a excelência e ganhos intelectuais.

Investimos na Ampliação e Modernização do Prédio Controle e Qualidade

Com o objetivo de atender o portfólio de novos medicamentos suprimindo as demandas de análises de qualidade e buscando intensas melhorias o Teuto realizou a ampliação dos pavimentos do prédio Controle de Qualidade e da área de HPLC possibilitando o desenvolvimento de novos produtos programados.

Demonstrações Financeiras

GRI 201

Quanto ao Lucro Líquido atingimento de R\$ 211 milhões no exercício de 2022 decréscimo de 31,62% com relação ao exercício de 2021 e crescimento de 46,66% com relação ao ano de 2020.

Quanto ao Ebitda atingimento de R\$ 350 milhões no acumulado de 2022 decréscimo de 19,07% com relação ao mesmo período de 2021 e crescimento de 44,33% com relação ao exercício de 2020.

DEMONSTRAÇÕES FINANCEIRAS		GRI 201-1		
Desempenho Econômico	2022	2021	2020	
Receita Líquida (R\$ milhões)	1289	1422	1049	
EBTIDA (R\$ milhões)	350	432	242	
Lucro Líquido (R\$ milhões)	211	309	144	

Governança Corporativa

Capital Humano

Capital Social

Meio Ambiente

SUMÁRIO DE CONTEÚDO DA GRI

	GRI 101: FUNDAMENTOS 2016	PÁGINA/RESPOSTA	OMISSÃO	ODS
	GRI 102: DIVULGAÇÃO GERAL 2016			
102-1	Nome da Organização	Laboratório Teuto Brasileiro S/A	-	
102-2	Atividades, marcas, produtos e serviços	12	-	
102-3	Localização da sede da organização	Anápolis/GO	-	
102-4	Local das operações	12	-	
102-5	Natureza da propriedade e forma jurídica	Sociedade Anônima de Capital Fechado	-	
102-6	Mercados atendidos	12	-	
102-7	Porte da organização	7	-	
102-8	Informações sobre empregados e outros trabalhadores	22	-	8
102-9	Cadeia de fornecedores	23 e 24	-	
102-10	Mudanças significativas na organização e em sua cadeia de fornecedores	23	-	
102-11	Princípio ou abordagem da precaução	19	-	
102-12	Iniciativas externas	6, 10	-	
102-13	Participação em associações	10	-	
102-14	Declaração do mais alto executivo	4	-	
102-15	Principais impactos, riscos e oportunidades	6, 19, 25, 30, 34	-	
102-16	Valores, princípios, normas e códigos de comportamento	9	-	16
102-17	Mecanismos de aconselhamento e preocupações sobre ética	16	-	16
102-18	Estrutura da governança	15	-	16

Governança
CorporativaCapital
HumanoCapital
SocialMeio
Ambiente

102-19	Delegação de autoridade sobre	15	-	
102-20	Nível executivo responsável pelos tópicos econômicos, ambientais e sociais	15	-	
102-21	Consulta aos stakeholders sobre tópicos econômicos, ambientais e sociais	13	-	16
102-22	Composição do mais alto órgão de governança e dos seus comitês	15	-	5 e 16
102-23	Presidente do mais alto órgão de governança	15	-	16
102-24	Selecionando e nomeando o mais alto órgão de governança e seus comitês	15	-	5 e 16
102-25	Conflitos de interesse	15	-	16
102-26	Papel do mais alto órgão de governança na definição do propósito, valores e estratégias	15	-	8
102-27	Conhecimento coletivo do mais alto órgão de governança	15	-	
102-28	Avaliação de desempenho do mais alto órgão de governança	Não houve	-	
102-29	Identificando e gerindo impactos econômicos, ambientais e sociais	15	-	16
102-30	Eficácia dos processos de gestão de risco	19	-	
102-31	Revisão dos tópicos econômicos, ambientais e sociais	19	-	
102-32	Papel do mais alto órgão de governança no processo de relato	Este relatório foi analisado formalmente pela Presidência e Diretoria de Qualidade, onde verificou-se a abordagem e veracidade dos relatos de temas materiais.	-	
102-33	Comunicando preocupações críticas	19	-	
102-34	Natureza e número total de preocupações críticas	19	-	
102-35	Políticas de remuneração	16	-	
102-36	Processos para determinação da remuneração	23	-	
102-37	Envolvimento dos stakeholders na remuneração	23	-	
102-40	Lista de grupo de stakeholders	13	-	

102-41	Percentual do total de empregados cobertos por acordos de negociação coletiva	100%	-	8
102-42	Identificação e seleção de stakeholders	13	-	
102-43	Abordagem para engajamento de stakeholders	13	-	
102-44	Principais preocupações e tópicos levantados	13	-	
102-45	Entidades incluídas nas demonstrações financeiras consolidadas		-	
102-46	Definição do conteúdo do relatório e dos limites dos tópicos materiais	13	-	
102-47	Lista de tópicos materiais	13	-	
102-48	Reformulação de informações	Não houve	-	
102-49	Mudanças no relatório	Não houve	-	
102-50	Período do relatório	De 1º de janeiro a 31 de dezembro de 2022	-	
102-51	Data do relatório mais recente	1º Relatório	-	
102-52	Ciclo do relatório	Anual	-	
102-53	Contato para perguntas sobre o relatório	comitesg@laboteuto.onmicrosoft.com	-	
102-54	Declarações de relato em conformidade com as Normas GRI	Este documento foi preparado de acordo com a norma GRI Standards, em sua opção essencial.	-	
102-55	Sumário de conteúdo da GRI	37	-	
102-56	Asseguração externa	Optamos por não realizar verificação externa.	-	

GOVERNANÇA CORPORATIVA

TEMA MATERIAL:		ÉTICA NOS NEGÓCIOS			
GRI 103: Abordagem de gestão 2016	103-1	Explicação do tópico e seu limite		-	
	103-2	Abordagem de gestão e seus componentes		-	1, 5, 8 e 16
	103-3	Evolução da abordagem de gestão		-	
	205-1	Operações avaliadas quanto a riscos relacionados à corrupção	224 operações avaliadas	-	16
	205-2	Comunicação e capacitação em políticas e procedimentos de combate à corrupção	17	-	16
	205-3	Casos confirmados de corrupção e medidas tomadas	Não houve nenhum caso confirmado de corrupção	-	16
	414-1	Novos fornecedores selecionados com base em critérios sociais	23 e 24	-	5, 8, 10 e 16
TEMA MATERIAL:		SEGURANÇA DE DADOS			
GRI 103: Abordagem de gestão 2016	103-1	Explicação do tópico e seu limite	18	-	
	103-2	Abordagem de gestão e seus componentes	18	-	1, 5, 8 e 16
	103-3	Evolução da abordagem de gestão	18	-	
	418-1	Queixas comprovadas relativas à violação da privacidade e perda de dados de clientes	Não houve nenhuma queixa comprovada relativa à violação de privacidade	-	

TEMA MATERIAL:	SAÚDE E SEGURANÇA OCUPACIONAL				
GRI 103: Abordagem	103-1	Explicação do tópico e seu limite	25	-	
	103-2	Abordagem de gestão e seus componentes	25	-	1, 5, 8 e 16
	103-3	Evolução da abordagem de gestão	25	-	
	403-1	Sistema de gestão de saúde e segurança ocupacional	25	-	3 e 8
	403-2	Identificação e avaliação de riscos e investigação de incidentes	25	-	8
	403-3	Serviços de saúde ocupacional	25	-	8
	403-4	Participação, consulta e comunicação sobre saúde e segurança ocupacional com os trabalhadores	25	-	8 e 16
	403-5	Treinamento dos trabalhadores em saúde e segurança ocupacional	25	-	8
	403-6	Promoção da saúde do trabalhador	25	-	3
	403-7	Prevenção e mitigação de impactos na saúde e segurança ocupacional diretamente ligados à organização por relações comerciais	25	-	8
	403-8	Trabalhadores cobertos por um sistema de gestão de saúde e segurança ocupacional	3416 colaboradores	-	8
	403-9	Lesões relacionadas ao trabalho	25	-	3, 8 e 16
	403-10	Doenças relacionadas ao trabalho	Não houve registros de óbitos resultantes de doença ocupacional, doenças ocupacionais ou casos de doenças profissionais de comunicação obrigatória decorrentes de nossas atividades para próprios e terceiros. Os perigos relacionados ao trabalho são identificados na análise de agentes químicos, físicos e biológicos.	-	3, 8 e 16
	416-1	Avaliação dos impactos na saúde e segurança causados por categorias de produtos e serviços	6	-	12

TEMA MATERIAL:		COMPORTAMENTO COMPETITIVO			
GRI 103: Abordagem de gestão 2016	103-1	Explicação do tópico e seu limite	16	-	
	103-2	Abordagem de gestão e seus componentes	16	-	1, 5, 8 e 16
	103-3	Evolução da abordagem de gestão	16	-	
TEMA MATERIAL:		SUSTENTABILIDADE EMPRESARIAL			
GRI 103: Abordagem de gestão 2016	103-1	Explicação do tópico e seu limite	37	-	
	103-2	Abordagem de gestão e seus componentes	37	-	1, 5, 8 e 16
	103-3	Evolução da abordagem de gestão	37	-	
	201-1	Desempenho Econômico	36 e 37	-	
	203-1	Investimentos em infraestrutura e apoio a serviços	36 e 37	-	
	203-2	Impactos econômicos indiretos significativos	36 e 37	-	
TEMA MATERIAL:		PRÁTICAS TRABALHISTAS			
GRI 103: Abordagem de gestão 2016	103-1	Explicação do tópico e seu limite	22	-	
	103-2	Abordagem de gestão e seus componentes	22	-	
	103-3	Evolução da abordagem de gestão	22	-	
	405-2	Proporção entre o salário-base e a remuneração recebidos pelas mulheres e aqueles recebidos pelos homens	23	-	5, 8 e 10

GESTÃO AMBIENTAL

TEMA MATERIAL:	POLÍTICAS E PRÁTICAS DE GESTÃO AMBIENTAL			
GRI 103: Abordagem de gestão 2016	103-1	Explicação do tópico e seu limite	32	-
	103-2	Abordagem de gestão e seus componentes	32	1, 5, 8 e 16
	102-3	Evolução da abordagem de gestão	32	-
TEMA MATERIAL:	ENERGIA			
GRI 103: Abordagem de gestão 2016	103-1	Explicação do tópico e seu limite	34	-
	103-2	Abordagem de gestão e seus componentes	34	1, 5, 8 e 16
	103-3	Evolução da abordagem de gestão	34	-
	302-1	Consumo de energia dentro da organização	34	7, 8, 12 e 13
	302-2	Consumo de energia fora da organização	34	7, 8, 12 e 13
	302-3	Intensidade energética	34	7, 8, 12 e 13
	302-4	Redução do consumo de energia	34	7, 8, 12 e 13
	302-5	Reduções nos requisitos energéticos de produtos e serviços	34	

TEMA MATERIAL:		ÁGUA E EFLUENTES			
GRI 103: Abordagem de gestão 2016	103-1	Explicação do tópico e seu limite	32	-	
	103-2	Abordagem de gestão e seus componentes	32	-	1, 5, 8 e 16
	103-3	Evolução da abordagem de gestão	32	-	
	303-1	Interações com a água como um recurso compartilhado	32	-	6,12
	303-2	Gestão de impactos relacionados ao descarte de água	32	-	6
	303-3	Captação de água	32	-	6
	303-5	Consumo de água	32	-	6
TEMA MATERIAL:		GERENCIAMENTO DE RESÍDUOS E MATERIAIS			
GRI 103: Abordagem de gestão 2016	103-1	Explicação do tópico e seu limite	35	-	
	103-2	Abordagem de gestão e seus componentes	35	-	1, 5, 8 e 16
	103-3	Evolução da abordagem de gestão	35	-	
	306-1	Geração de resíduos e impactos significativos relacionados a resíduos	35	-	3, 6, 12 e 14
	306-2	Gestão de impactos significativos relacionados e resíduos	35	-	3, 6 e 12
	306-3	Resíduos gerados	35	-	3, 6, 12, 14 e 15
	306-4	Resíduos não destinados para disposição final	35	-	3,12
	306-5	Resíduos destinados para disposição final	35	-	6,14 e 15

TEMA MATERIAL:	ÁGUA E EFLUENTES				
GRI 103: Abordagem de gestão 2016	103-1	Explicação do tópico e seu limite	36	-	
	103-2	Abordagem de gestão e seus componentes	36	-	1, 5, 8 e 16
	103-3	Evolução da abordagem de gestão	36	-	
	305-1	Emissões diretas de gases de efeito estufa (Escopo 1)	36	-	3, 12, 13, 14 e 15
	305-2	Emissões indiretas de gases de efeito estufa (Escopo 2)	36	-	3, 12, 13, 14 e 15
	305-3	Outras emissões indiretas de gases de efeito estufa (Escopo 3)	36	-	3, 12, 13, 14 e 15
	305-7	Emissões de NOx, SOx e outras emissões atmosféricas significativas	32	-	12, 14 e 15

TEMA MATERIAL:	BIODIVERSIDADE				
GRI 103: Abordagem de gestão 2016	103-1	Explicação do tópico e seu limite	36	-	
	103-2	Abordagem de gestão e seus componentes	36	-	1, 5, 8 e 16
	103-3	Evolução da abordagem de gestão	36	-	
	304-1	Unidades operacionais próprias, arrendadas ou administradas dentro ou nas adjacências	36	-	6, 14 e 15
	304-3	Habitats protegidos ou restaurados	36	-	6, 14 e 15

RESPONSABILIDADE SOCIAL

TEMA MATERIAL:	DIREITOS HUMANOS E RELAÇÕES COM AS COMUNIDADES				
GRI 103: Abordagem de gestão 2016	103-1	Explicação do tópico e seu limite	22	-	
	103-2	Abordagem de gestão e seus componentes	22	-	1, 5, 8 e 16
	102-3	Evolução da abordagem de gestão	22	-	
	404-2	Programas para o aperfeiçoamento de competências dos empregados e de assistência para transição de carreira	22	-	
	404-3	Percentual de empregados que recebem avaliações regulares de desempenho e de desenvolvimento de carreira	22	-	
	412-3	Acordos e contratos de investimentos significativos que incluem cláusulas sobre direitos humanos ou que foram submetidos a avaliação de direitos humanos	Não houve nenhum investimento significativo sobre esta avaliação		1, 2 e 6
	413-1	Operações com engajamento, avaliações de impacto e programas de desenvolvimento voltados à comunidade local	18	-	5, 8 e 10
TEMA MATERIAL:	ENGAJAMENTO DA DIVERSIDADE				
GRI 103: Abordagem de gestão 2016	103-1	Explicação do tópico e seu limite	27	-	
	103-2	Abordagem de gestão e seus componentes	27	-	1, 5, 8 e 16
	103-3	Evolução da abordagem de gestão	27	-	
	202-1	Proporção entre o salário mais baixo e o salário mínimo local, com discriminação por gênero	23 e 27	-	1, 5 e 8

Governança Corporativa

Capital Humano

Capital Social

Meio Ambiente

	404-1	Média de horas de capacitação por ano, por empregado	27	-	7, 8, 12 e 13
	405-1	Diversidade nos órgãos de governança e empregado	27	-	5 e 8
	406-1	Casos de discriminação e medidas corretivas tomadas	Não houve nenhuma queixa comprovada relativa à casos de discriminação	-	5 e 8
TEMA MATERIAL:	ENGAJAMENTO DA DIVERSIDADE				
GRI 103: Abordagem de gestão 2016	103-1	Explicação do tópico e seu limite	18	-	
	103-2	Abordagem de gestão e seus componentes	18	-	1, 5, 8 e 16
	103-3	Evolução da abordagem de gestão	18	-	

Créditos e informações **Corporativas**

GRI 102-1 | 102-3 | 102-32

LABORATÓRIO TEUTO BRASILEIRO S/A

Endereço: VP 7-D módulo 11 - Quadra 13 s/n - Distrito Agroindustrial de Anápolis, Anápolis - GO, 75132-140

Tel.: + 55 62 3310 - 2665

<https://www.teuto.com.br>

E-mail: comitesg@laboteuto.onmicrosoft.com

Este relatório foi analisado formalmente por Marcelo Leite Henriques - Diretor Presidente e Andreia Cavalcante da Silva - Diretora de Qualidade e integrante do Comitê de Sustentabilidade, onde verificou - se a abordagem e veracidade dos relatos de temas materiais.

Cordenadora Geral do **Relatório**

Aretha Silva Duarte

Redação e **Indicadores GRI**

Aretha Silva Duarte
Michelle Feitosa
Paula Fernanda

Projeto Gráfico **e Design**

Laboratório Teuto Brasileiro S/A

Governança
Corporativa

Capital
Humano

Capital
Social

Meio
Ambiente



SE É TEUTO,
É DE CONFIANÇA

www.teuto.com.br | sac 0800 62 18 001

LABORATÓRIO TEUTO BRASILEIRO - VP-7 módulo 11 Qd 13 - Daia - Anápolis-GO



/laboratorioteutobrasileiro



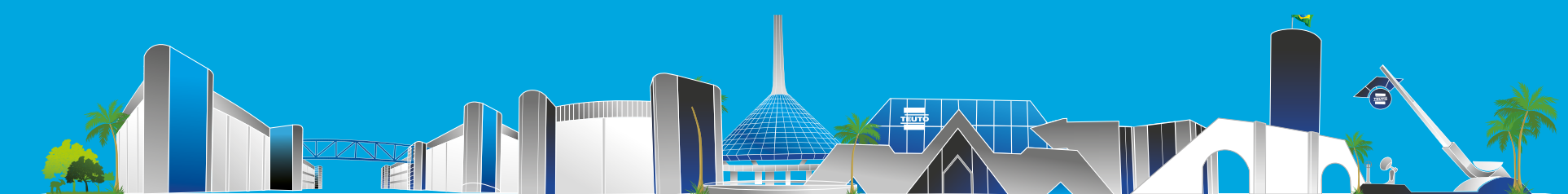
@teutooficial



/laboratorioteito



@labteuto



TEUTO 76 ANOS DE COMPROMISSO COM A FAMÍLIA BRASILEIRA